

2015-2019  
STRATEJİK PLANI

FATİH İLÇE MİLLİ EĞİTİM MÜDÜRLÜĞÜ



FATİH İLÇE MİLLİ EĞİTİM MÜDÜRLÜĞÜ

## İstiklâl Marşı

Korkma, sönmez bu şafaklarda yüzen al sancak  
Sönmeden yurdumun üstünde tüten en son ocak.  
O benim milletimin yıldızıdır parlayacak!  
O benimdir, o benim milletimindir ancak!

Çatma, kurban olayım, çehreni ey nazlı hilal!  
Kahraman ırkıma bir gül... ne bu şiddet, bu celâl?  
Sana olmaz dökülen kanlarımız sonra helal.  
Hakkıdır, Hakk'a tapan milletimin istiklal.

Ben ezelden beridir hür yaşadım, hür yaşarım;  
Hangi çılgın bana zincir vuracakmış? Şaşarım!  
Kükremiş sel gibiyim, bendimi çiğner, aşarım.  
Yırtarım dağları, enginlere sığmam, taşarım.

Garbın âfâkını sarmışsa çelik zırhlı duvar.  
Benim iman dolu göğsüm gibi serhaddim var.  
Ulusun, korkma! Nasıl böyle bir imânı boğar,  
'Medeniyet' dediğin tek dişi kalmış canavar?

Arkadaş, yurduma alçakları uğratma sakın;  
Siper et gövdeni, dursun bu hayâsızca akın.  
Doğacaktır sana va'dettiği günler Hakk'ın,  
Kim bilir, belki yarın, belki yarından da yakın.

Bastığın yerleri 'toprak' diyerek geçme, tanı!  
Düşün altındaki binlerce kefensiz yatanı.  
Sen şehid oğlusun, incitme, yazıktır, atanı.  
Verme, dünyaları alsan da bu cennet vatanı.

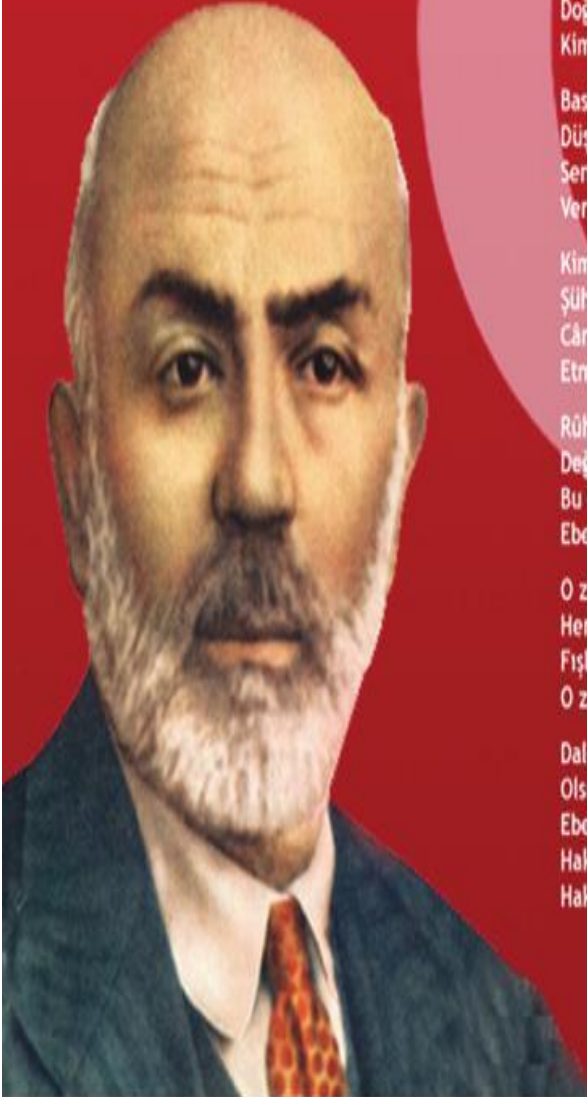
Kim bu cennet vatanın uğruna olmaz ki feda?  
Şühedâ fişkıracak toprağı sıksan, şühedâ!  
Cânı, cânânı, bütün varımı alsın da Hudâ,  
Etmesin tek vatanımdan beni dünyâda cüdâ.

Rûhumun senden İlahî, şudur ancak emeli:  
Değmesin ma' bedimin göğsüne nâ-mahrem eli!  
Bu ezanlar-ki şehâdetleri dinin temeli-  
Ebedî yurdumun üstünde benim inlemeli.

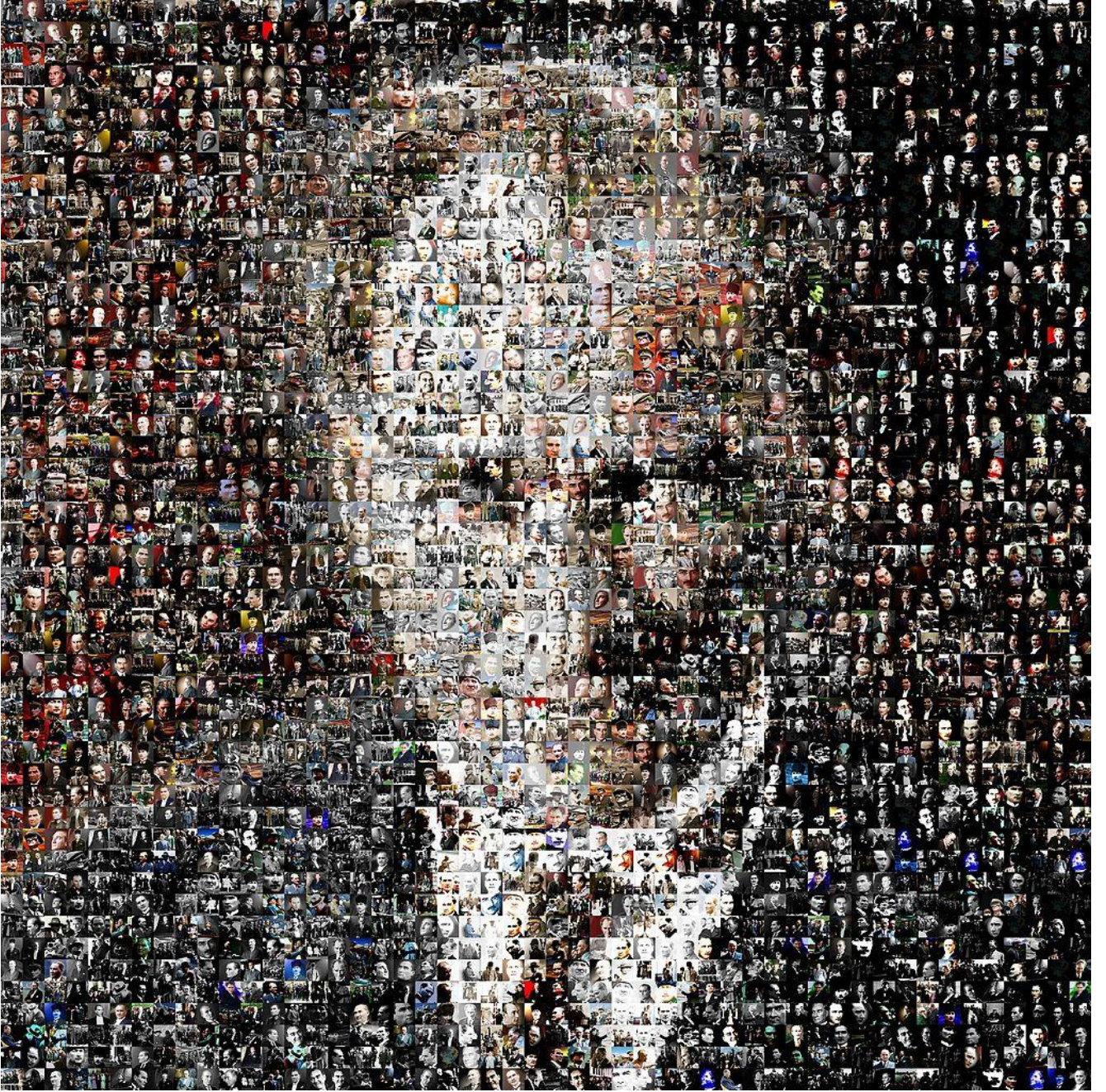
O zaman vecd ile bin secde eder -varsa- taşım.  
Her cerihamdan, İlahî, boşanıp kanlı yaşım;  
Fışkırır rûh-ı mücerred gibi yerden na'şım;  
O zaman yükselerek arşa değer belki başım!

Dalgalan sen de şafaklar gibi ey şanlı hilâl!  
Olsun artık dökülen kanlarımın hepsi helâl.  
Ebediyyen sana yok, ırkıma yok izmihlâl;  
Hakkıdır, hür yaşamış, bayrağımın hürriyet,  
Hakkıdır, Hakk'a tapan milletimin istiklâl!

Mehmet Akif ERSOY







*Hiçbir şeye ihtiyacımız yok,  
yalnız bir şeye ihtiyacımız vardır;  
çalışkan olmak.*

Kemal ATATÜRK





## TAKDİM

Tüm dünyada artan rekabet karşısında Stratejik Yönetim önem kazanmaya başlamıştır. Sadece özel sektörde değil, kamu da faaliyet gösteren tüm organizasyonlar küreselleşme ve bunun getirdiği rekabet olgusu karşısında daha stratejik düşünmeye, stratejik planlamaya, stratejik karar almaya eskisinden daha fazla önem verir olmuşlardır.

Gerçekten de 1980'li yıllar öncesinde stratejik yönetim daha ziyade özel sektör alanında sadece çok uluslu şirketler, büyük holding ve şirketler tarafından bilinir ve uygulanırken, bugün çok sayıda organizasyon stratejik yönetimi araç olarak kullanmaktadır. Stratejik yönetim, özel sektör, kamu sektörü ve üçüncü sektörde (kar amacı gütmeyen gönüllü sektörde) faaliyet gösteren tüm organizasyonlarda geleceğe yönelik hedeflerin belirlenmesine ve bu hedeflere ulaşılabilmesi için yapılması gerekli işlemlerin tespit edilmesine imkân sağlayan bir yönetim tekniğidir.

Stratejik planlama bir yönetim aracıdır. Diğer bütün yönetim araçları gibi sadece tek bir amaç için kullanılır: organizasyonun işini daha iyi yapmasına ve kendi enerjisine odaklanmasına yardımcı olmak, çalışanlarının aynı amaç için çalışıyor olmalarını sağlamak, faaliyette bulunduğu ortamın çevresindeki değişikliklere göre yönünü belirleyip o yöne doğru gitmesini sağlamak. Kısaca stratejik planlama bir organizasyonun ne olduğunu, ne yaptığını ve neden yaptığını şekillendiren ve ona bu konularda kılavuzluk yapan temel kararları ve eylemleri geleceğe odaklı olarak üreten sistemli çabadır.

Stratejik planlama çalışmalarına en geniş katılım sağlanmalı, bu kapsamda kuruluşun değişik birimleri ve seviyelerindeki çalışanlar planlama sürecine dâhil edilmelidir.

Gerektiğinde kapsamlı bir durum analizi için kuruluşun faaliyet alanıyla ilgili diğer kuruluşların ve kesimlerin görüşleri alınmalıdır.

Emeği geçen herkesi tebrik ederim.

Ahmet ÜMİT

Fatih Kaymakamı



## SUNUŞ

Kalkınma plan ve programlarında yer alan politika ve hedefler doğrultusunda kamu kaynaklarının etkili, ekonomik ve verimli bir şekilde elde edilmesi ve kullanılmasını, hesap verebilirliği ve mali şeffaflığı sağlamak üzere, kamu mali yönetiminin yapısını ve işleyişini, kamu bütçelerinin hazırlanmasını, uygulanmasını, tüm mali işlemlerin muhasebeleştirilmesini, rapor edilmesi ve mali kontrolü düzenleme amacıyla oluşturulan 5018 sayılı Kamu Mali Yönetimi ve Kontrol Kanununun 9. Maddesinde "***Kamu idareleri; kalkınma planları, programlar, ilgili mevzuat ve benimsedikleri temel ilkeler çerçevesinde geleceğe ilişkin misyon ve vizyonlarını oluşturmak, stratejik amaçlar ve ölçülebilir hedefler saptamak, performanslarını önceden belirlenmiş olan göstergeler doğrultusunda ölçmek ve bu sürecin izleme ve değerlendirilmesini yapmak amacıyla katılımcı yöntemlerle stratejik plan hazırlar.***" denilmektedir.

Kamu idareleri, kamu hizmetlerinin istenilen düzey ve kalitede sunulabilmesi için bütçeleri ile program ve proje bazında kaynak tahsislerini; stratejik planlarına, yıllık amaç ve hedefleri ile performans göstergelerine dayandırmak zorundadırlar. Stratejik plan hazırlamakla yükümlü olacak kamu idarelerinin ve stratejik planlama sürecine ilişkin takvimin tespitine, stratejik planların kalkınma planı ve programlarla ilişkilendirilmesine yönelik usul ve esasların belirlenmesinde Devlet Planlama Teşkilatı Müsteşarlığı yetkilendirilmiştir.

Kamu idareleri bütçelerini, stratejik planlarında yer alan vizyon, misyon, stratejik amaç ve hedeflerle uyumlu ve performans esasına dayalı olarak hazırlarlar. Kamu idarelerinin bütçelerinin stratejik plarlarda belirlenen performans göstergelerine uygunluğu ve idarelerin bu çerçevede yürütecekleri faaliyetler ile performans esaslı bütçelemeye ilişkin diğer hususları belirlemede Maliye Bakanlığı yetkilidir.

Tüm bu çalışmalar kurumlarımızın daha verimli ve planlı hareket etmeleri içindir, ilçemiz planı tüm bu değerlendirmeler ışığında hazırlandı. Umarım hedeflere ulaştığımız ve insanların daha mutlu olduğu okullarımız ve kurumlarımız olur.

Planlama sürecinde emeği geçen herkese teşekkür ederim.

Mucip KINA  
Fatih İlçe Milli Eğitim Müdürü

## ÖNSÖZ

5018 Sayılı Kamu Mali Yönetimi ve Kontrol Kanunu gereğince 2006 yılından itibaren tüm eğitim kurumlarında stratejik planlama zorunlu hale gelmiştir. Eğitim kurumlarında yapılan stratejik planlama uygulamalarında çok ciddi sıkıntılar yaşanmaktadır. En büyük eksiklik olarak stratejik planlamanın uygulanması sonucu elde edilecek kazanımlar hakkında yeterli bilgiye sahip olunmadığı, dolayısıyla gerekli özenin gösterilmediği izlenmektedir. Stratejik planlama ile ilgili olarak paydaşlara ve planlamacılara gereken eğitimin verilmemesi, planlamadaki başarısızlığa etki eden önemli faktörlerden biri olarak karşımıza çıkmaktadır.

İyi bir stratejik planın yapılması ve uygulanması halinde kurumların aşağıda belirtilen konularda çeşitli kazanımları olacağı açıktır.

- Kurum kültürünü geliştirir ve aidiyet duygusunu artırır,
- Kurum içi iletişimi destekler, organizasyonun görevlerini düzenlemek veya uyarlamak için düşünmeyi ve sorunları diyalog ortamında çözmeyi kolaylaştırır,
- Organizasyonun vizyonu, hem iç hem de dış paydaşlarca kabul görür, misyon açıklık kazanır, kurum imajını geliştirebilir,
- Güçlü ve zayıf yönler açığa çıkar, iç kaynaklar belirlenir. Değişen koşullara göre önlem alma imkânı verir,
- Hizmet verilen hedef kitlenin özellikleri ve beklentileri daha iyi anlaşılır,
- Planlamaya iç ve dış paydaşların katılımının sağlanması nedeniyle, planlanan çalışmaların bu paydaşlar tarafından kabul görmesi ve uygulanma başarısı artar,
- Stratejik düşünme ve davranışı artırır, böylece örgütün iç ve dış çevresiyle ilgili olarak sistematik bilgi toplanılmasını sağlar,
- Kurumsal ve gelişmiş kararlar alınmasına imkân verir. Organizasyonun önemli konularına odaklanmak suretiyle, karar vericilere bu konular hakkında ne yapılması gerektiği konusunda yardımcı olur,
- Çalışanların sorumluluk ve performanslarını artırır, iç ve dış beklentilere daha akıllıca cevap verilir.
- Çalışanların gelişimine katkı sağlar, planlama sayesinde çalışanlar görevlerini daha sağlıklı bir biçimde yerine getirir ve takım çalışması kuvvetlenir,
- Yönetimi önceden sistemli bir şekilde düşünmeye zorlar,
- Kurum için gösterilen çabaların daha iyi koordine edilmesini sağlar,
- Denetim için başarı standartlarının geliştirilmesi sonucunu yaratır,
- Kurumun temel hedeflerini ve politikalarını daha kesin biçimde saptamaya yöneltir,
- Beklenmedik gelişmelere karşı daha hazırlıklı olunmasını sağlar,
- Kaynakların en etkin biçimde kullanılmasına yardımcı olur,
- Stratejik planlama, örgütte farklı birimlerde çalışan bireylerin çabaları, ortak amaçlar doğrultusunda bütünleştirir,
- Paylaşılmış bir vizyon sağlar,



*İlçe Stratejik Planlama Çalışma Ekibi*

## İÇİNDEKİLER

TAKDİM .....	iv
SUNUŞ .....	v
ÖNSÖZ .....	vi
TABLolar DİZİNİ .....	8
TANIMLAR .....	12
GİRİŞ .....	14
BÖLÜM I-STRATEJİK PLAN HAZIRLIK SÜRECİ .....	14
II. BÖLÜM: DURUM ANALİZİ.....	17
A. Tarihi Gelişim.....	17
B. Yasal Yükümlülükler ve Mevzuat Analizi .....	17
C. Faaliyet Alanları İle Ürün ve Hizmetler .....	19
D-Paydaş Analizi .....	23
E- KURUM İÇİ ve DIŞI ANALİZ .....	24
KURUM İÇİ ANALİZ.....	24
KURULAN KOMİSYONLAR.....	25
KURUM DIŞI ANALİZ .....	32
F- FATİH MILLÎ EĞİTİM MÜDÜRLÜĞÜ GELİŞİM VE SORUN ALANLARI .....	38
G-STRATEJİK PLAN MİMARİSİ.....	41
III. BÖLÜM-GELECEĞE YÖNELİM.....	44
A-MİSYON, VİZYON VE TEMEL DEĞERLER.....	44
B-STRATEJİK PLAN GENEL TABLOSU.....	45
C- STRATEJİK AMAÇ, HEDEF VE TEDBİRLER.....	47
EĞİTİM VE ÖĞRETİME ERİŞİM .....	47
EĞİTİM VE ÖĞRETİMDE KALİTE .....	50
KURUMSAL KAPASİTE .....	58
IV. BÖLÜM: MALİYETLENDİRME.....	66
V. BÖLÜM: İZLEME ve DEĞERLENDİRME .....	69

## TABLolar DİZİNİ

Tablo 1: Kısaltmalar .....	11
Tablo 2: Ürün ve Hizmetler.....	19
Tablo 3: Kurulan Ekip, Kurul ve Komisyonlar .....	25
Tablo 4: Personelin Bölümlere ve Görevlere Göre Dağılımı.....	26
Tablo 5: Personelin Öğrenim Durumlarına Göre Dağılımı.....	26
Tablo 6: Müdürlük Personelinin Yaş Dağılımı.....	27
Tablo 7: FATİH Millî Eğitim Müdürlüğü Örgün Eğitim Genel İstatistikleri .....	27
Tablo 8: Örgün Eğitim Okul Öncesinde Okullaşma Oranları .....	28
Tablo 9. Örgün Eğitim Temel Eğitimde Okullaşma Oranları.....	28
Tablo 10. Örgün Eğitim Ortaöğretimde Okullaşma Oranları.....	28
Tablo 11: 2013-2014 Öğretim Yılı Örgün ve Yaygın Eğitim Kurumları Türkiye-İstanbul-Fatih Karşılaştırması.....	29
Tablo 12: Yaygın Eğitim (Resmi+Özel) 2013-2014 .....	29
Tablo 13 : Yıllara Göre Fatih İlçe Milli Eğitim Müdürlüğü Bütçesinin İl Milli Eğitim Müdürlüğü Bütçesine Oranı.....	31
Tablo14: Fatih İlçe Milli Eğitim Müdürlüğü 2014 Mal Ve Hizmet Alım Giderleri.....	31
Tablo 15: Üst Politika Belgeleri .....	32
Tablo 16: GZFT Analizi .....	34
Tablo 17: Gelişim ve Sorun Alanları(Erişimin Artırılması) .....	38
Tablo 18: Gelişim ve Sorun Alanları(Kalitenin Artırılması).....	39
Tablo 19: Gelişim ve Sorun Alanları(Kurumsal Kapasitenin Artırılması) .....	40
Tablo 20: Performans Göstergeleri 1.1 .....	48
Tablo21: Tedbirler 1.1.....	50
Tablo22: Performans Göstergeleri 2.1 .....	51
Tablo23: Tedbirler 2.1.....	53
Tablo24: Performans Göstergeleri 2.2 .....	54
Tablo25: Tedbirler 2.2.....	55
Tablo26: Performans Göstergeleri 2.3 .....	57
Tablo27: Tedbirler 2.3.....	58
Tablo 28: Performans Göstergeleri 3.1 .....	59
Tablo 29: Tedbirler 3.1.....	60
Tablo 30: Performans Göstergeleri 3.2 .....	62
Tablo31: Tedbirler 3.2.....	63
Tablo32: Performans Göstergeleri 3.3 .....	64
Tablo33: Tedbirler 3.3.....	65



<b>Tablo 34: 2015-2019 Stratejik Planı Harcama Birimleri 5 Yıllık Tahmini Ödenekleri Tablosu.....</b>	<b>66</b>
<b>Tablo 35: 2015-2019 Stratejik Planı Faaliyet/Proje Tahmini Maliyetlendirme Tablosu .....</b>	<b>67</b>
<b>Tablo 36: 2015-2019 Stratejik Planı Dönemi Tahmini Maliyet Dağılımı Oranları.....</b>	<b>68</b>
<b>Tablo37: Performans Göstergesi İzleme Formu .....</b>	<b>74</b>

## ŞEKİLLER DİZİNİ

Şekil 1: Fatih Milli Eğitim Müdürlüğü Stratejik Planlama Modeli .....	15
Şekil 2: Fatih Milli Eğitim Müdürlüğü Teşkilat Şeması.....	24
Şekil 3: Fatih Millî Eğitim Müdürlüğü 2015-2019 Stratejik Planı İzleme ve Değerlendirme Modeli.....	73



<b>KISALTMALAR</b>	
<b>MEB</b>	Millî Eğitim Bakanlığı
<b>MEM</b>	Millî Eğitim Müdürlüğü
<b>İKB</b>	İnsan Kaynakları Bölümü
<b>SP</b>	Stratejik Plan
<b>TKY</b>	Toplam Kalite Yönetimi
<b>AB</b>	Avrupa Birliği
<b>İSTKA</b>	İstanbul Kalkınma Ajansı
<b>MEBBİS</b>	Millî Eğitim Bakanlığı Bilişim Sistemleri
<b>E-okul</b>	Okul Yönetim Bilgi Sistemi
<b>FATİH</b>	Fırsatları Artırma ve Teknolojiyi İyileştirme Hareketi
<b>ÖSYM</b>	Ölçme, Seçme ve Yerleştirme Merkezi
<b>YGS</b>	Yükseköğretime Geçiş Sınavı
<b>TEOG</b>	Temel Eğitimden Ortaöğretime Geçiş
<b>HBÖ</b>	Hayat Boyu Öğrenme
<b>HBÖSB</b>	Hayat Boyu Öğrenme Strateji Belgesi
<b>AYÇ</b>	Avrupa Yeterlilikler Çerçevesi
<b>İHL</b>	İmam-Hatip Lisesi
<b>DynEd</b>	Dynamic Education (Dinamik Eğitim)
<b>BİLSEM</b>	Bilim ve Sanat Merkezi
<b>MTE</b>	Mesleki ve Teknik Eğitim
<b>MTSK</b>	Motorlu Taşıt Sürücüleri Kursu
<b>RAM</b>	Rehberlik ve Araştırma Merkezi
<b>SWOT</b>	Strenghts, Weaknesses, Opportunities, Threats (Güçlü, Zayıf,
<b>PEST</b>	Politik, Ekonomik, Sosyolojik, Teknolojik
<b>GZFT</b>	Güçlü, Zayıf, Fırsat, Tehdit
<b>TÜİK</b>	Türkiye İstatistik Kurumu
<b>BİMER</b>	Başbakanlık İletişim Merkezi
<b>STK</b>	Sivil Toplum Kuruluşları

**Tablo 1: Kısaltmalar**

## TANIMLAR

**Çıraklık Eğitimi:** Kurumlarda yapılan teorik eğitim ile işletmelerde yapılan pratik eğitimin bütünlüğü içerisinde bireyleri bir mesleğe hazırlayan, mesleklerinde gelişmelerine olanak sağlayan ve belgeye götüren eğitimi ifade eder.

**Destek Eğitim Odası:** Okul ve kurumlarda, yetersizliği olmayan akranlarıyla birlikte aynı sınıfta eğitimlerine devam eden özel eğitime ihtiyacı olan öğrenciler ile üstün yetenekli öğrenciler için özel araç-gereçler ile eğitim materyalleri sağlanarak özel eğitim desteği verilmesi amacıyla açılan odaları ifade eder.

**Eğitim Bölgeleri:** Bir koordinatör müdürün yönetiminde, Millî Eğitim Bakanlığı Eğitim Bölgeleri ve Eğitim Kurulları Yönergesinde belirtilen ölçütlere göre belirlenen ve eğitim hizmetlerinin daha etkin olarak sunulabileceği uygun büyüklükteki bölgeyi ifade eder.

**Eğitim ve Öğretimden Erken Ayrılma:** Avrupa Topluluğu İstatistik Ofisinin (Eurostat) yayınladığı ve hane halkı araştırmasına göre 18-24 yaş aralığındaki kişilerden en fazla ortaokul mezunu olan ve daha üstü bir eğitim kademesinde kayıtlı olmayanların ilgili çağ nüfusuna oranı olarak ifade edilen göstergedir.

**Genel Bütçe:** Devlet tüzel kişiliğine dahil olan ve 5018 sayılı Kanuna ekli (I) sayılı cetvelde yer alan kamu idarelerinin bütçesidir.

**İşletmelerde Meslekî Eğitim:** Meslekî ve teknik eğitim okul ve kurumları öğrencilerinin beceri eğitimlerini işletmelerde, teorik eğitimlerini ise meslekî ve teknik eğitim okul ve kurumlarında veya işletme ve kurumlarca tesis edilen eğitim birimlerinde yaptıkları eğitim uygulamalarını ifade eder.

**Kamu Hizmet Envanteri:** Etkin, verimli, hesap verebilir, vatandaş beyanına güvenen ve şeffaf bir kamu yönetimi oluşturmak; kamu hizmetlerinin hızlı, kaliteli, basitleştirilmiş ve düşük maliyetli bir şekilde yerine getirilmesini sağlamak üzere, idarelerin uyması gereken usul ve esaslardır.

**Katılımcılık:** Vatandaşların karar mekanizmasına ve yönetim sürecine temsil yolu ile ya da doğrudan dahil olmaları.

**Kurumsal Aidiyet Duygusu:** Kurumun temel değerleri kurum aidiyetinin çekirdeğini oluştururken, kurum çalışanlarının mutluluğu, davranış ve ilişki kurma biçimleri kurum aidiyetinin dışı yansıyan yüzüdür.

**Ortalama Eğitim Süresi:** Birleşmiş Milletler Kalkınma Programının yayınladığı İnsani Gelişme Raporu'nda verilen ve 25 yaş ve üstü kişilerin almış olduğu eğitim sürelerinin ortalaması şeklinde ifade edilen eğitim göstergesini ifade etmektedir.

**Öğrenim Çağı:** Bu çağ çocuğun 5 yaşını bitirdiği yılın eylül ayı sonunda başlar ve öğretim yılının başlayacağı tarihte 18 yaşını bitirmemiş olma şartı aranır.

**Öğretmenlik Mesleği Genel ve Özel Alan Yeterlilikleri:** Öğretmenlik mesleğini etkili ve verimli biçimde yerine getirebilmek için sahip olunması gereken genel bilgi, beceri ve tutumlar ile alanlara özgü olarak sahip olunması gereken bilgi, beceri ve tutumlardır.

**Örgün Eğitim Dışına Çıkma:** Ölüm ve yurt dışına çıkma haricindeki nedenlerin herhangi birisine bağlı olarak örgün eğitim kurumlarından ilişik kesilmesi durumunu ifade etmektedir.



**Örgün Eğitim:** Belirli yaş grubundaki ve aynı seviyedeki bireylere, amaca göre hazırlanmış programlarla, okul çatısı altında düzenli olarak yapılan eğitimidir. Örgün eğitim; okul öncesi, ilkokul, ortaokul, ortaöğretim ve yükseköğretim kurumlarını kapsar.

**Özel Bütçe:** Bir bakanlığa bağlı veya ilgili olarak belirli bir kamu hizmetini yürütmek üzere kurulan, gelir tahsis edilen, bu gelirlerden harcama yapma yetkisi verilen, kuruluş ve çalışma esasları özel kanunla düzenlenen ve 5018 sayılı Kanuna ekli (II) sayılı cetvelde yer alan her bir kamu idaresinin bütçesidir.

**Özel Eğitim Sınıfları:** Özel eğitime ihtiyacı olan ve ayrı bir sınıfta eğitim almaları uygun bulunan bireylerin, yetersizliği olmayan akranları ile bir arada eğitim görmeleri amacıyla her tür ve kademedeki resmî ve özel okul ve kurumlarda, özel eğitim hizmetleri kurulunun önerisi doğrultusunda millî eğitim müdürlükleri tarafından açılan özel eğitim sınıflarıdır.

**Özel Eğitime İhtiyacı Olan Bireyler (Özel Eğitim Gerektiren Birey):** Çeşitli nedenlerle, bireysel özellikleri ve eğitim yeterlilikleri açısından akranlarından beklenen düzeyden anlamlı farklılık gösteren bireyi ifade eder.

**Özel Yetenekli Bireyler:** Zeka, yaratıcılık, sanat, liderlik kapasitesi, motivasyon ve özel akademik alanlarda yaşitlarına göre daha yüksek düzeyde performans gösteren bireyi ifade eder.

**Stratejik Yönetim:** Stratejik yönetim bir organizasyonun hedeflerine ulaşabilmesi için doğru stratejiler geliştirmesini, bu stratejileri etkin bir şekilde uygulamasını ve sonuçlarını değerlendirerek hedefine doğru gidip gitmediğini belirlemesini sağlayan yönetim sürecidir.

**Üstün Yetenekli Bireyler:** Zekâ, yaratıcılık, sanat, liderlik kapasitesi veya özel akademik alanlarda yaşitlarına göre yüksek düzeyde performans gösterdiği uzmanlar tarafından belirlenen çocuk/öğrencilerdir.

**Yaygın Eğitim:** Örgün eğitim sistemine hiç girmemiş ya da örgün eğitim sisteminin herhangi bir kademesinde bulunan veya bu kademedен ayrılmış ya da bitirmiş bireylere; ilgi, istek ve yetenekleri doğrultusunda ekonomik, toplumsal ve kültürel gelişmelerini sağlayıcı nitelikte çeşitli süre ve düzeylerde hayat boyu yapılan eğitim, öğretim, üretim, rehberlik ve uygulama etkinliklerinin bütünüdür.

**Yönelme/Yönlendirme:** Öğrencilerin, ilgi, istek, yetenek ve kişilik özelliklerini dikkate alarak; olumlu bir benlik kavramı geliştirebilmelerine, seçeneklerden haberdar olmalarına, potansiyellerinin farkında olarak onu geliştirmeye çalışmalarına, bu doğrultuda kararlar alabilmelerine, aldıkları kararların sonuçlarını görebilmelerine ve sorumluluğunu almalarına yönelik bilimsel hizmetlerin düzenli ve sürekli bir biçimde verilmesidir.

**Zorunlu Eğitim:** Dört yıl süreli ve zorunlu ilkokullar ile dört yıl süreli, zorunlu ve farklı programlar arasında tercihe imkân veren ortaokullar ve imam-hatip ortaokullarından oluşan ilköğretim ile ilköğretime dayalı, dört yıllık zorunlu, örgün veya yaygın öğrenim veren genel, mesleki ve teknik öğretim kademelerinden oluşan eğitim sürecini ifade eder.



## BÖLÜM I-STRATEJİK PLAN HAZIRLIK SÜRECİ

### GİRİŞ

5018 sayılı Kamu Mali Yönetimi ve Kontrol Kanunu ile planlar ve bütçelerin bir yönetim aracı olma niteliği öne çıkmış ve geçmişten farklı olarak yönetsel sorumluluk merkezi birimlerden hizmeti üreten kurumlara devredilmiştir. Bu çerçevede plan, program ve bütçelerin temel amacı, kaynakların etkin, ekonomik ve verimli tahsisi ve kullanımı şeklinde yeni mali yönetim sistemi içinde tanımlanmıştır. 5018 sayılı Kanununun 9 uncu maddesinde, kamu idarelerinin bütçelerinin stratejik planlarında yer alan misyon, vizyon, stratejik amaç ve hedeflerle uyumlu ve performans esasına dayalı olarak hazırlayacakları belirtilmiştir. Ödeneklerin etkin kullanımı öncelikle bütçelerin plan ve programlara uygun bir şekilde hazırlanması ile mümkündür. Dolayısı ile stratejik planların iyi hazırlanması ve birimler tarafından sahiplenilmesi yönetsel başarıyı sağlayan bütçe başarısını da beraberinde getirecektir.

Stratejik planlama, kuruluşların mevcut durum, misyon ve temel ilkelerinden hareketle bir vizyon oluşturmaları, bu vizyona uygun amaç ve hedefler saptamaları, ölçülebilir göstergeler geliştirerek, başarıyı izleme ve değerlendirmeleri sürecini ifade eden katılımcı ve esnek bir planlama yaklaşımıdır.

Stratejik planın program ve bütçeler yoluyla hayata geçirilmesinde, ihtiyaç duyulan kaynak mevcut bütçe tavanlarının belirleyiciliğinde gerçekçi bir şekilde tahmin edilmiş, amaç ve hedeflere önceliklere uygun bir şekilde dağıtılmıştır. Çalışmanın sonunda yer alan izleme ve değerlendirme bölümü ile stratejik plan hedeflerinin kurumsal sonuçlara ve çıktılara dönüşüp dönüşmediğinin izlenmesi ve değerlendirilmesine yönelik olarak bir genel çerçeve de verilmektedir.

Çalışmalara “planlamanın planlanması” ile başlanmış, çalışma takvimi, çalışmanın katılımcıları ve yöntemi Stratejik Planlama Ekibi tarafından öncelikle belirlenmiştir. Planlama sürecinde stratejik yönetim ve planlama kapasitesi oluşturmak üzere eğitime özel önem verilmiş, Stratejik Planlama Ekibinin ve birimlerde kurulan diğer ekiplerin eğitimi gerçekleştirilmiştir.

Müdürlüğümüzde MEB Strateji Geliştirme Başkanlığının 66968699/602.04/2498734 sayılı ve 16.09.2013 tarihli yazısı ve MEB Strateji Geliştirme Başkanlığının 2013/26 no’lu genelgesi doğrultusunda 2015-2019 stratejik plan hazırlama süreci başlatılmıştır.

İlçe Millî Eğitim Müdürlüğünün 2015-2019 dönemi stratejik planının hazırlanması sürecinin temel aşamaları şunlardır:

Kurul ve ekiplerin oluşturulması, çalışma takviminin hazırlanması, uygulanacak yöntemlerin ve yapılacak çalışmaların belirlenmesi.

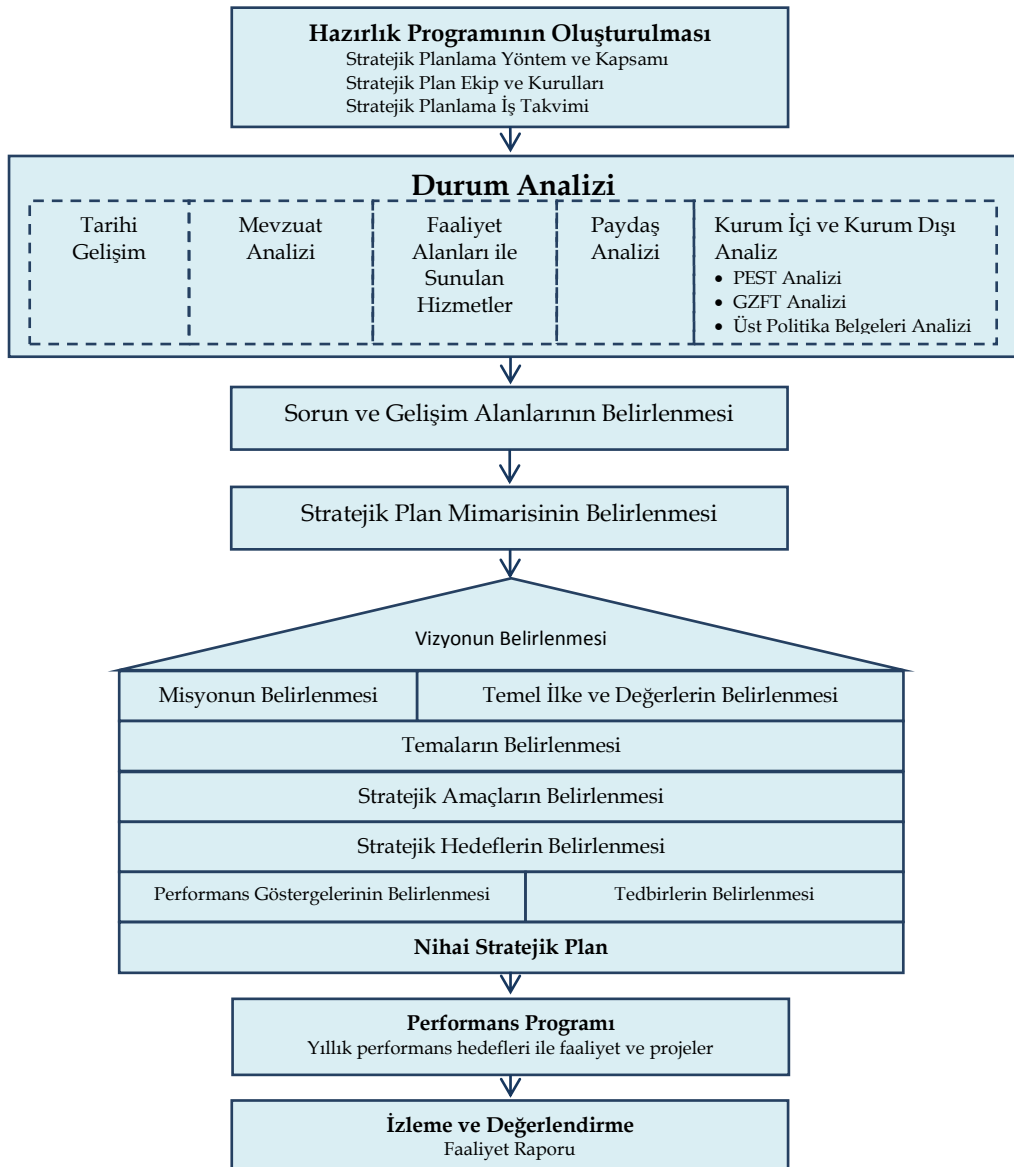
1-Stratejik Planlama Üst Kurulunun oluşturulmasında ilk öncelikle ilçeyi tanıyan, stratejik planlamayla ve AR-GE ile ilgilenmiş bireyler seçilmiştir. İlçe Millî Eğitim Müdürü, İlçe Millî Eğitim Şube Müdürü (1), Okul Müdürü (2) olmak üzere toplam 4 üyeden oluşmuştur.



Hem üst kurul hem de planlama ekibi ortak bir toplantıyla ilçenin stratejisi ve okullarda yapılacak planlamanın nasıl yönlendirileceği konusunda iki ayda bir toplantılar düzenlenmiştir. Kurumun taslak olarak hazırlanan misyon, vizyon, temel ilke ve değerleri ile ilgili çalışma da üst kurulun görüşüne sunulmuş ve kuruma ait misyon, vizyon, temel ilke ve değerler üst kurulun değerlendirmesi sonucunda belirlenmiştir.

2- İlçe planlama ekibinin oluşturulmasında ise her okul türünden temsilcinin olmasına gayret edilmiştir. Koordinatör olarak belirlenen kişi üzerinden hem okullar hem de ilçe verileri toplanmış ve okullara seminerler verilmiştir. İki haftada bir yapılan eş güdüm toplantılarıyla ilçe strateji planlama ekibi bir araya gelerek çalışmalar değerlendirilmiştir.

**Şekil 1: Fatih Milli Eğitim Müdürlüğü Stratejik Planlama Modeli**



İl Milli Eğitim Müdürlüğünün düzenlediği 5 günlük "Stratejik Plan Hazırlama" seminerine tüm ekip üyeleri katıldıktan sonra ilk olarak ilçemiz okul müdürleriyle bir toplantı yapılarak



planın hazırlık aşamaları ile ilgili bilgilendirme yapılmış ve süreçle ilgili konulara açıklık getirilmiştir.

Daha sonra her düzey okul ve kurumdan üçer öğretmenimiz iki günlük hizmet içi seminerine alınarak eğitim geçirilip stratejik plan hazırlama konusunda yetkin hale getirilmeye çalışılmıştır. Bu programa;

31 ilkokul, 28 ortaokul, 30 Anadolu meslek lisesi, 12 Anadolu lisesi, 5 kurum eğitim faaliyetine katılmıştır.

Toplam 278 öğretmen etkinliklere katılmıştır.

Stratejik plan hazırlık çalışmalarının amaç ve hedef oluşturma sürecinde her bir temaya ait bir stratejik amaç ve bu amaçlara ulaşmak için stratejik hedefler konulmuş, daha sonra da hedeflere ulaşmak için de performans göstergeleri belirlenmiştir. Belirlenen Stratejik hedeflere ulaşmak için her bir hedef için ayrı ayrı GZFT ve TOWS analizleri yapılmak suretiyle stratejiler belirlenmiştir. Ayrıca her bir hedefin durum analizleri yapılmak suretiyle 2015-2019 yılları performans hedefleri belirlenmiştir.

MEB 2015-2019 Stratejik Planı Hazırlık Programı çerçevesinde Fatih İlçe Milli Eğitim Müdürlüğü olarak "Stratejik Plan Hazırlık Süreci" beş aşamalı olarak yürütülmektedir. Bu aşamalar: Hazırlık Dönemi Çalışmaları ve Hazırlık Programı, Durum Analizi, Geleceğe Yönelim, Maliyetlendirme, İzleme ve Değerlendirme aşamalarından oluşmaktadır.





## II. BÖLÜM: DURUM ANALİZİ

Durum analizi çalışmasında müdürlüğümüzün tarihî gelişimi, yasal yükümlülükleri, faaliyet alanları, paydaş analizi, kurum içi analiz ve çevre analizi yapılmıştır.

### A. Tarihi Gelişim

Fatih ilçesi, 1928'den 2008'e kadar Eminönü ile beraber Tarihi Yarımada'daki iki ilçeden biri olmuştur. 2008'de Eminönü ilçesinin varlığının ortadan kaldırıp Fatih ilçesine katılmasından beri tüm Tarihi Yarımada üzerindeki tek ilçe haline gelmiştir.

Binlerce yıllık tarihi içinde pek çok uygarlığa ev sahipliği yapan bugün İstanbul'un en önemli tarihi ilçesi olan Fatih; günümüzde eğitim ve öğretimde öncü konumundadır. Bünyesinde en fazla eğitim kurumu bulunduran ilçe olma özelliği ile de ayrı bir yere sahiptir.

Eğitimi hayatın anahtarı gören bir anlayışla işine sarılan ve bu anlamda taşıdığı büyük sorumluluğun farkında olan İlçe Milli Eğitim Müdürlüğümüz, hizmetlerini Fatih Hırka-i Şerif Camisi bitişiğindeki hizmet binasında sürdürmektedir. İlçemiz binası Sultan Abdülmecid tarafından 1851'de Hırka-i Şerifi korumak için jandarma kışlası olarak yapılmıştır. Savaş yıllarında hastane, sonraları mahkeme salonu olarak kullanılmıştır. Cumhuriyetin ilanından sonra polis karakolu olarak kullanılan bina daha sonra ilkokul olarak hizmet vermiştir. 1980'de İstanbul'un 3 eğitim bölgesine ayrıldığı dönemde 3.Bölge olarak hizmet vermiştir. 1985'ten itibaren Fatih ilçe Milli Eğitim Müdürlüğü olarak hizmet vermektedir.

Binlerce yıllık tarihi içinde pek çok uygarlığa ev sahipliği yapan bugün İstanbul'un en önemli tarihi ilçesi olan fatih; günümüzde eğitim ve öğretimde öncü konumundadır. Bünyesinde en fazla eğitim kurumu bulunduran ilçe olma özelliği ile de ayrı bir yere sahiptir.

Fatih İlçe Milli Eğitim Müdürlüğü tek katlı bir binada 1 İlçe Milli Eğitim Müdürü 5 Şube Müdürü 61 personelle hizmet vermektedir.

### B. Yasal Yükümlülükler ve Mevzuat Analizi

Fatih Millî Eğitim Müdürlüğü, Türkiye Cumhuriyeti Devleti yapısı içinde Millî Eğitim Bakanlığı'nın taşra teşkilâtında yer alan bir kurumdur. Anayasa doğrultusunda oluşturulmuş bir yapıya sahip, Millî Eğitim Bakanlığı'nın taşra teşkilâtındaki görevlerin yürütülmesi, devletin politikalarının valilik makamına bağlı olarak gerçekleştirilmesi müdürlüğümüzün sorumlulukları arasındadır. Bu anlamda, taşra teşkilâtında devletin ve hükümet ile bakanlıkların temsilcisi konumunda bulunan valilik makamına karşı müdürlüğümüz birinci derecede sorumludur. Millî Eğitim Bakanlığının devlet adına üstlendiği sorumluluğun yerine getirilmesi, kanun, kanun hükmünde kararname, tüzük, yönetmelik, yönerge, genelge ve emirler doğrultusunda Millî Eğitim temel ilkeleri çerçevesinde kendisine bağlı birimleri

izlemek, deęerlendirmek ve geliřtirme yönüyle sorumlulukları Millî Eęitim Bakanlığı İl ve İlçe Millî Eęitim Müdürlükleri Yönetmelięi'nde tanımlanmıřtır.

Millî Eęitim Müdürlüęünün görev, yetki ve sorumluluklarını düzenleyen çok sayıda kanun ve yönetmelik bulunmaktadır. Bunlar içersinde özellikle 24 Haziran 1973 tarihli ve 14574 sayılı Resmi Gazete'de yayınlanan 1739 sayılı Millî Eęitim Temel Kanunu, 24 Aralık 2003 tarihli ve 25326 sayılı Resmi Gazete'de yayınlanan 5018 sayılı Kamu Mali Yönetimi ve Kontrol Kanunu, 14 Eylül 2011 tarihli ve 28054 sayılı Resmi Gazete'de yayınlanan 652 sayılı Millî Eęitim Bakanlıęının Teřkilat ve Görevleri Hakkında Kanun Hükmünde Kararname ve 18 Kasım 2012 tarihli ve 28471 sayılı Resmi Gazetede yayınlanan Millî Eęitim Bakanlığı İl ve İlçe Millî Eęitim Müdürlükleri Yönetmelięi önem arz etmekte ve müdürlüęümüz bu kanun ve yönetmelikler doęrultusunda hizmet vermeye devam etmektedir.

İlçe Millî Eęitim Müdürlüęü hizmetlerini, Türkiye Cumhuriyeti Anayasası ile ařaęıda belirtilen kanun, kanun hükmünde kararname ve yönetmelikler yoluyla gerçekleřtirmektedir.

### C. Faaliyet Alanları İle Ürün ve Hizmetler

SIRA	FAALİYET ALANLARI	ÜRÜN VE HİZMETLER
1	TEMEL EĞİTİM BÖLÜMÜ	a) Okul öncesi eğitimi yaygınlaştıracak ve geliştirecek çalışmalar yapmak, b) İlköğretim öğrencilerinin maddi yönden desteklenmesini koordine etmek.
2	ORTA ÖĞRETİM BÖLÜMÜ	a) Okul öncesi eğitimi yaygınlaştıracak ve geliştirecek çalışmalar yapmak, b) İlköğretim öğrencilerinin maddi yönden desteklenmesini koordine etmek.
3	MESLEKİ VE TEKNİK EĞİTİM BÖLÜMÜ	a) Mesleki ve teknik eğitim-istihdam ilişkisini yerelde sağlamak ve geliştirmek, b) 5/6/1986 tarihli ve 3308 sayılı Mesleki Eğitim Kanunu kapsamında çıraklık eğitimi ile ilgili iş ve işlemleri yapmak, c) Meslekî ve teknik eğitimin yerel ihtiyaçlara uygunluğunu sağlamak.
4	DİN ÖĞRETİMİ BÖLÜMÜ	a) Din kültürü ve ahlak bilgisi eğitim programlarının uygulanmasını sağlamak, b) Seçmeli din eğitimi derslerini takip etmek, uygulanmasını gözetmek, c) Din eğitiminde kullanılan ders kitabı ve materyallerin teminini koordine etmek.
5	ÖZEL EĞİTİM VE REHBERLİK BÖLÜMÜ	a) Bakanlık tarafından oluşturulan özel eğitim ve rehberlik politikalarını uygulamak, b) Resmi eğitim kurumlarınca yürütülen özel eğitimin yaygınlaşmasını ve gelişmesini sağlayıcı çalışmalar yapmak, c) Özel eğitim programlarının uygulanma süreçlerini izlemek ve değerlendirmek, ç) Bilim sanat merkezleriyle ilgili iş ve işlemleri yürütmek, d) Rehberlik ve araştırma merkezlerinin nitelikli hizmet vermesini sağlamak, e) Rehberlik ve araştırma merkezlerinin ölçme araçlarını sağlamak, f) Mobil rehberlik hizmetlerinin uygulanmasını sağlamak, g) Madde bağımlılığı, şiddet ve benzeri konularda toplum temelli destek sağlamak, ğ) Engelli öğrencilerin eğitim hizmetleri ile ilgili çalışmalar yapmak, h) Rehberlik ve kaynaştırma uygulamalarının yürütülmesini sağlamak, ı) Rehberlik servislerinin kurulmasına ve etkin çalışmasına yönelik tedbirler almak, i) Özel yetenekli bireylerin tespit edilmesini ve özel eğitime erişimlerini sağlamak, j) Özel yetenekli bireylerin eğitici eğitimlerini planlamak ve uygulamak, k) Özel yetenekli birey eğitime ilişkin araştırma, geliştirme ve planlama çalışmaları

6	HAYAT BOYU ÖĞRENME BÖLÜMÜ	<p>a) Örgün eğitim alamayan bireylerin bilgi ve becerilerini geliştirici tedbirler almak,</p> <p>b) Hayat boyu öğrenmenin imkân, fırsat, kapsam ve yöntemlerini geliştirmek,</p> <p>c) Yetişkinlere yönelik yaygın meslekî eğitim verilmesini sağlamak,</p> <p>ç) Öğrenme fırsat ve imkânlarını destekleyici çalışmalar yapmak,</p> <p>d) Beceri ve hobi kursları ile kültürel faaliyetlerle ilgili iş ve işlemleri yürütmek,</p> <p>e) Çocuk, genç ve aileler ile ilgili eğitim ve sosyo-kültürel etkinlikler yapmak,</p> <p>f) Açık öğretim sistemi ile ilgili uygulamaları yürütmek,</p> <p>g) Edinilen bilgilerin denklığıne ilişkin iş ve işlemleri yürütmek,</p> <p>ğ) Mesleki Yeterlilik Kurumuyla ilgili iş ve işlemleri yürütmek.</p>
7	ÖZEL ÖĞRETİM KURUMLARI BÖLÜMÜ	<p>a) Örgün eğitim alamayan bireylerin bilgi ve becerilerini geliştirici tedbirler almak,</p> <p>b) Hayat boyu öğrenmenin imkân, fırsat, kapsam ve yöntemlerini geliştirmek,</p> <p>c) Yetişkinlere yönelik yaygın meslekî eğitim verilmesini sağlamak,</p> <p>ç) Öğrenme fırsat ve imkânlarını destekleyici çalışmalar yapmak,</p> <p>d) Beceri ve hobi kursları ile kültürel faaliyetlerle ilgili iş ve işlemleri yürütmek,</p> <p>e) Çocuk, genç ve aileler ile ilgili eğitim ve sosyo-kültürel etkinlikler yapmak,</p> <p>f) Açık öğretim sistemi ile ilgili uygulamaları yürütmek,</p> <p>g) Edinilen bilgilerin denklığıne ilişkin iş ve işlemleri yürütmek,</p> <p>ğ) Mesleki Yeterlilik Kurumuyla ilgili iş ve işlemleri yürütmek.</p>
8	BİLGİ İŞLEM VE EĞİTİM TEKNOLOJİLERİ BÖLÜMÜ	<p>a) Örgün eğitim alamayan bireylerin bilgi ve becerilerini geliştirici tedbirler almak,</p> <p>b) Hayat boyu öğrenmenin imkân, fırsat, kapsam ve yöntemlerini geliştirmek,</p> <p>c) Yetişkinlere yönelik yaygın meslekî eğitim verilmesini sağlamak,</p> <p>ç) Öğrenme fırsat ve imkânlarını destekleyici çalışmalar yapmak,</p> <p>d) Beceri ve hobi kursları ile kültürel faaliyetlerle ilgili iş ve işlemleri yürütmek,</p> <p>e) Çocuk, genç ve aileler ile ilgili eğitim ve sosyo-kültürel etkinlikler yapmak,</p> <p>f) Açık öğretim sistemi ile ilgili uygulamaları yürütmek,</p> <p>g) Edinilen bilgilerin denklığıne ilişkin iş ve işlemleri yürütmek,</p> <p>ğ) Mesleki Yeterlilik Kurumuyla ilgili iş ve işlemleri yürütmek.</p>
9	STRATEJİ GELİŞTİRME BÖLÜMÜ	<p>a) İlçe düzeyinde iş takvimini hazırlamak,</p> <p>b) İlçe stratejik planlarını hazırlamak, geliştirmek ve uygulanmasını sağlamak,</p> <p>c) Hükümet programlarına dayalı eylem planı ile ilgili işleri yürütmek,</p> <p>ç) Kalkınma planları ve yılı programları ile ilgili işlemleri yürütmek,</p> <p>d) Faaliyetlerin stratejik plan, bütçe ve performans programına uygunluğunu sağlamak,</p> <p>a) İlçe düzeyinde iş takvimini hazırlamak,</p> <p>b) İlçe stratejik planlarını hazırlamak, geliştirmek ve uygulanmasını sağlamak,</p> <p>c) Hükümet programlarına dayalı eylem planı ile ilgili işleri yürütmek,</p> <p>ç) Kalkınma planları ve yılı programları ile ilgili işlemleri yürütmek,</p> <p>d) Faaliyetlerin stratejik plan, bütçe ve performans programına uygunluğunu sağlamak,</p>



10	HUKUK HİZMETLERİ BÖLÜMÜ	<p>a) İl/ilçe düzeyinde iş takvimini hazırlamak,  b) İl/ilçe stratejik planlarını hazırlamak, geliştirmek ve uygulanmasını sağlamak,  c) Hükümet programlarına dayalı eylem planı ile ilgili işleri yürütmek,  ç) Kalkınma planları ve yılı programları ile ilgili işlemleri yürütmek,  d) Faaliyetlerin stratejik plan, bütçe ve performans programına uygunluğunu sağlamak,,  f) Adlî ve idarî makamlardan gelen ön inceleme iş ve işlemlerini yürütmek,  g) İdarî, adlî ve icra davalarıyla ilgili yazışmaları yapmak,  ğ) İdarî ve adlî itirazlar ile ilgili iş ve işlemleri yürütmek,  h) Mevzuatı takip etmek, uygulanmasını gözetmek,  ı) Mevzuat ve hukuki konularda birimlere görüş bildirmek.</p>
11	İNSAN KAYNAKLARI BÖLÜMÜ	<p>a) İnsan kaynaklarıyla ilgili kısa, orta ve uzun vadeli planlamalar yapmak,  b) Norm kadro iş ve işlemlerini yürütmek,  c) İl/ilçe özlük dosyalarının muhafazasını sağlamak,  ç) Özlük ve emeklilik iş ve işlemlerini yürütmek,  d) Disiplin ve ödül işlemlerinin uygulamalarını yapmak,  e) Güvenlik soruşturması ve arşiv araştırması işlemlerini yürütmek,  f) Yöneticilik formasyonunun gelişmesini sağlayıcı faaliyetler yürütmek,  g) Personelin eğitimlerine ilişkin iş ve işlemleri yapmak,  ğ) Aday öğretmenlerin uyum ve adaylık eğitimi programlarını uygulamak,  h) Öğretmen yeterliliği ve iş başarımı düzeyini iyileştirici hizmet içi eğitimler yapmak,  ı) Öğretmen yeterliliklerine ilişkin Bakanlığa geri bildirim ve önerilerde bulunmak,  i) Öğretmenlerin hizmet içi eğitimlerine yönelik ulusal ve uluslararası gelişmeleri izlemek  j) Öğretmenlerin meslekî gelişimiyle ilgili araştırma ve projeler yapmak ve uygulamak,  k) Öğretmenlerin meslekî gelişimine yönelik yerel düzeyde etkinlikler düzenlemek,  l) Yöneticilerin, öğretmenlerin ve diğer personelin atama, yer değiştirme, askerlik, alan değişikliği ve benzeri iş ve işlemlerini yapmak,  m) Personelin pasaport ve yurt dışı iş ve işlemlerini yürütmek,</p>
12	DESTEK HİZMETLERİ BÖLÜMÜ	<p>a) Yayın faaliyetlerini yürütmek,  b) Ders araç ve gereçleri ile donatım ihtiyaçlarını temin etmek,  c) Ücretsiz Ders Kitabı Temini Projesini yürütmek,  ç) Taşınır ve taşınmazlara ilişkin iş ve işlemleri yürütmek,  d) Depo iş ve işlemlerini yürütmek,  e) Lojmanlar ile ilgili iş ve işlemleri yürütmek,  f) Yemekhane iş ve işlemlerini yürütmek,  g) Öğretmenevleri ve sosyal tesislerle ilgili iş ve işlemleri yürütmek,  ğ) Döner sermaye iş ve işlemlerini yürütmek,  h) Temizlik, güvenlik, ısınma, aydınlatma, onarım ve taşıma gibi işlemleri yürütmek,  ı) Satın alma iş ve işlemlerini yürütmek,  i) Tahakkuk işlemlerine esas olan onayları almak ve ilgili diğer işlemleri yürütmek,  j) Genel evrak ve arşiv hizmetlerini yürütmek.</p>

13	İNŞAAT VE EMLAK BÖLÜMÜ	<ul style="list-style-type: none"><li>❖ Yapım programları ile ilgili iş ve işlemleri yürütmek,</li><li>❖ Eğitim Kurumu bina veya eklentileri ile derslik ihtiyaçlarını önceliklere göre karşılamak,</li><li>❖ Onaylanan yapım programlarının ve ek programların uygulanmasına ilişkin iş ve işlemleri yürütmek,</li><li>❖ Halk katkısı ile yapılacak eğitim yapılarına ilişkin iş ve işlemlere ilişkin iş ve işlemleri yürütmek,</li><li>❖ Yatırım programı yapı yatırımlarının ihale öncesi hazırlıklarına ilişkin iş ve işlemleri yürütmek,</li><li>❖ İhale edilen yatırımları izlemek, planlanan süre içerisinde hizmete sunulmalarını sağlamak,</li><li>❖ Onarımlara ilişkin iş ve işlemleri yürütmek,</li><li>❖ Yapılan ihalelere ait projelerin ödeneğe esas dosyalarının hazırlanmasına ilişkin iş ve işlemleri yürütmek,</li><li>❖ Projelere göre idarî ve teknik ihale şartnamelerinin hazırlanmasına ilişkin iş ve işlemleri yürütmek,</li><li>❖ Yapıların mimarî ve mühendislik projelerinin yapılmasına ilişkin iş ve işlemleri yürütmek,</li></ul> <p>Özel projeleri incelemek ve görüş bildirmek</p>
----	------------------------------	--

**Tablo 2: Ürün ve Hizmetler**

## D-Paydaş Analizi

Planlama sürecinin ilk aşamalarında paydaşlarla etkili bir iletişim kurularak bu kesimlerin ilgi ve katkısının sağlanması, paydaşların görüş ve beklentilerinin tespit edilmesi, kuruluşun faaliyetlerinin etkin bir şekilde gerçekleştirilmesine engel oluşturabilecek unsurların saptanması ve bunların giderilmesi için stratejiler oluşturulması, paydaşların kuruluş hakkındaki görüşlerinin alınmasıyla kuruluşun güçlü ve zayıf yönleri hakkında fikir edinilmesi, paydaşların hangi aşamada katkı sağlayacağını tespit edilmesi, paydaşların görüş, öneri ve beklentilerinin stratejik planlama sürecine dâhil edilmesiyle planın bu kesimlerce sahiplenilmesi ve planın uygulanma şansının artması amaçlanmıştır.

Paydaş analizi çalışması ile Müdürlüğümüzün sunduğu hizmet alanlarına ilişkin bilinirlik, kullanım, faydalanma ve memnuniyet düzeyi ve bu hizmetlerde müdürlüğün başarısı ölçülmeye çalışılmıştır.

Müdürlüğümüzün gelecek beş yılının planlandığı Stratejik Plan hazırlıkları çerçevesinde katılımcılık üst düzeyde tutulmuş ve gerçekleştirilmiştir. Paydaş analizleri sonucunda ön plana çıkan görüşlerden yararlanılarak GZFT Analizleri ile sorun alanlarının tespiti yapılmıştır. Çıkan sonuçlar doğrultusunda Müdürlüğümüzün öncelikleri tespit edilmiş ve bunlarla ilgili geleceğe yönelim bölümünde amaç-hedeflerle ilgili tedbirlere yer verilmiştir.

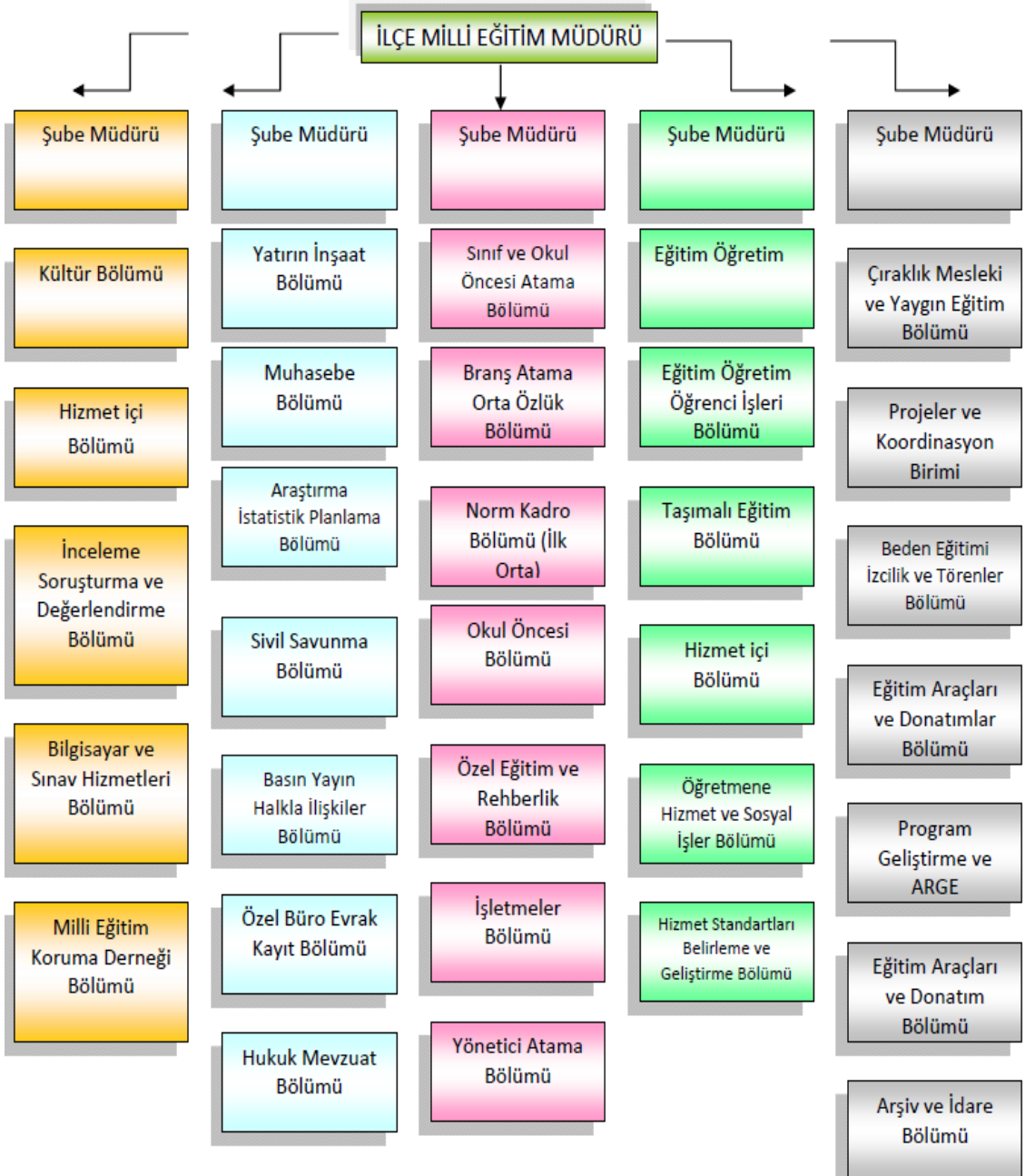
Mülakat, anket uygulaması, atölye çalışması, toplantı, gibi yöntemlerden biri veya birkaçından faydalanılmıştır. Hangi yöntemin uygulanacağına karar verilirken görüşülecek kişi sayısı, paydaşın erişilebilirliği, paydaşın önemi ve etkisi gibi etkenler göz önüne alınmıştır. Örneğin, kuruluş üzerindeki etkisi güçlü olan paydaşlarla yüz yüze görüşme yapılmış, bu kesimlerle olan iletişimin güçlendirilmesinde etkili olmuştur. Bu çalışma bize ürettiğimiz ürünlerin doğrudan yararlanıcısı olan ya da bu ürün ve hizmeti etkileyen ya da bu ürün ve hizmetten etkilenme olasılığı yüksek olan temel paydaşlarımızı belirlemede büyük kolaylık sağlamıştır. Eğitim-öğretim hizmetleriyle ilgili olarak doğrudan ya da dolaylı yollarla ilişki içerisinde olduğumuz paydaşlarımız belirlenmiş olup durum analizi kitabında yer verilmiştir.

Stratejik Plan Hazırlama ekibi tarafından hazırlanıp uygulaması yapılan iç paydaş anketiyle kurumumuzun güçlü ve zayıf yönlerini tespit etmek üzere, İlçe Millî Eğitim personeli ile okul/kurum yöneticileri ve öğretmenleri örneklem olarak alınmış ve İç paydaş anketimize 265 kişi, dış paydaş anketine ise 12 kurum/kuruluş ve 117 kişi katılmıştır.

## E- KURUM İÇİ ve DIŞI ANALİZ

### KURUM İÇİ ANALİZ

#### Kurumun Organizasyon Yapısı



Şekil 2: Fatih Milli Eğitim Müdürlüğü Teşkilat Şeması



## KURULAN KOMİSYONLAR

**Tablo 3: Kurulan Ekip, Kurul ve Komisyonlar**

Kurul/Komisyon Adı	Görevleri
Resim-Şiir-Kompozisyon Komisyonu	İlkokul, Ortaokul ve Ortaöğretim Kurumlarında öğrenim gören öğrencilerin eserlerini değerlendirmek. Temel Eğitim-Ortaöğretim ve Din öğretimi tarafından yürütülür.
Özel Eğitim Değerlendirme Komisyonu	İlçemiz Rehberlik ve Araştırma Merkezi Özel eğitime ihtiyaç duyan öğrencilerin tespiti ve bunlara yönelik eğitsel faaliyetler yürütmek. Özel Eğitim bölümü tarafından yürütülür.
İhale Komisyonu	İlçemiz ve Kurumlarına yönelik her türlü inşaat, emlak, kırtasiye malzemesi, kurum araç ve gereçlerinin ihtiyaca göre uygun fiyatlı ve kaliteli olarak alınmasının sağlanması. Taşıma hizmetlerinin yürütülmesi. Destek hizmetleri tarafından yürütülür.
İlçe Özel Eğitim Hizmetleri Kurulu Komisyonu	Özel Eğitim ve Öğretim kurumlarındaki özel eğitim öğretim hizmetlerini düzenlemek bu hizmetlerin eş güdümü sağlamak, izlemek ve değerlendirmelerini yapmak. Özel eğitim ve Özel öğretim Bölümü tarafından yürütülmektedir.
Takip Kurulu Komisyonu	İlçemizde Kaçak Faaliyet gösteren Özel Kurs. Özel Dershane. Özel Etüd Eğitim Merkezi, Özel Eğitim ve Rehabilitasyon merkezi ve Özel Okulların takibini yaparak bunlar hakkında yasal işlem yapmak. Özel Öğretim Kurslar Bölümü ve Özel Eğitim Bölümü tarafından yürütülür.
Takip Kurulu Komisyonu	MTSK sınavlarının yönetmeliğe uygun olarak yapılmasını ve yaptırılmasını sağlamak. Sınavlarda görev alacak öğretici ve sınav gözetmenlerinin tespitini yapmak ve sınav günü gerekli denetmeleri yapmak. Özel Öğretim Kursları Bölümü tarafından yürütülür.
Takip Kurulu Komisyonu	İlçemizde kaçak faaliyet gösteren Özel Ortaöğretim ve Özel Yüksek öğrenci yurtlarının denetlenmesi ve kontrol altına alınması. Öğretim Bölümü tarafından yürütülür.
Disiplin Kurulu Komisyonu	İlçemiz Okullarında ilkokul, Ortaokul ve Ortaöğretim öğrencilerinin işledikleri disiplin suçlarının değerlendirilmesi ve buna dair yasalar çerçevesinde gerekli uyarı ve cezaların verilmesi.

## Fatih Milli Eğitim Müdürlüğü İnsan Kaynakları

**Tablo 4: Personelin Bölümlere ve Görevlere Göre Dağılımı**

Müdürlük Bölümleri	Hizmet Sınıflarına Göre Personel Dağılımı							Toplam
	EÖHS	GİHS	THS	SHS	YHS	AHS	İŞÇİ	
Özel Kalem Bölümü					1			1
Basın ve Halkla İlişkiler Bölümü		1						1
Temel Eğitim bölümü		3						3
Ortaöğretim Bölümü		1					1	2
Mesleki ve Teknik Eğitim Bölümü		1					1	2
Din Öğretimi Bölümü		2						2
Özel Eğitim ve Rehberlik Hizmetleri Bölümü		2			1			3
Hayat Boyu Öğrenme Bölümü		1			1			2
Özel Öğretim Bölümü		4			1			5
Strateji Geliştirme Bölümü		1			2			3
Hukuk ve Mevzuat Bölümü		1						1
İnsan Kaynakları Bölümü		4			9		2	15
Destek Hizmetleri Bölümü		4			9		1	14
Bilgi İşlem ve Eğitim Tekn. Bölümü		2						2
İnşaat ve Emlak Bölümü		1						1
Genel Toplam		28			24		5	57

**Tablo 5: Personelin Öğrenim Durumlarına Göre Dağılımı**

Öğrenim Durumu	Öğrenim Durumlarına Göre Dağılım	
	Sayı	Oran %
Doktora		
Yüksek Lisans (Tezli)		
Yüksek Lisans (Tezsiz)	1	1,75
Lisans	16	28,07
Ön Lisans	9	15,7
Enstitü		
Lise	23	40,35
İlköğretim	6	10,5
İlkokul	2	3,5
TOPLAM	57	%100

**Tablo 6: Müdürlük Personelinin Yaş Dağılımı**

2014	17 - 30	31 - 40	41 - 50	51 - 60	61 +	TOPLAM
Sayı	12	19	19	6	1	57
Oran %	21	33,3	33,3	10,5	1,75	%100

**Tablo 7: FATİH Millî Eğitim Müdürlüğü Örgün Eğitim Genel İstatistikleri**

Okul Türü	Okul Sayısı	Derslik Sayısı	Şube Sayısı	Öğrenci Sayısı			Öğretmen Sayısı	Derslik Başına Düşen Öğrenci Sayısı	Şube Başına Düşen Öğrenci Sayısı	Öğretmen Başına Düşen Öğrenci Sayısı	İkili Öğretim Yapan Okul Sayısı	İkili Öğretim Yapan Okulların Oranı
				Erkek	Kız	Toplam						
<b>Okulöncesi Toplamı</b>	74	199	226	1821	1593	3414	157	17	15	28	50	%67
Resmi Okul Öncesi Toplamı	50	101	128	1398	1237	2635	117	26	20	22	50	%100
Özel Okul Öncesi Toplamı	24	98	98	423	356	779	40	8	8	19	0	0
<b>Anaokulu Toplamı</b>	16	50	48	376	281	657	27	13	13	24	6	%37
Anaokulu (Resmi)	2	15	13	164	114	278	11	18	21	25	2	%100
Anaokulu (Özel)	14	45	35	212	167	379	16	8	11	24	4	%28
<b>Anasınıfı Toplamı</b>	58	139	178	1445	1312	2757	130	20	15	21	48	%82
Anasınıfı (Resmi)	48	86	115	1234	1123	2357	106	27	20	22	48	%100
Anasınıfı (Özel)	10	53	63	211	189	400	24	7	6	16	0	0
<b>İlköğretim Toplamı</b>	80	1127	1513	22434	20906	43339	1924	38	29	22	51	%63
Resmi İlköğretim Toplamı	54	898	1300	20392	19252	39644	1551	44	30	25	34	%62
İlkokullar (Resmi)	30	469	586	10585	10279	20864	791	44	35	26	17	%56
Ortaokullar (Resmi)	18	335	627	8615	7528	16143	635	48	26	25	13	%72
İmam-Hatip Ortaokulları (Resmi)	6	94	87	1192	1445	2637	125	28	30	21	3	%50
Özel İlköğretim Okulu	26	229	213	2042	1654	3695	373	16	17	10	0	0
İlkokullar (Özel)	12	139	108	1013	897	1910	186	14	18	10	0	0
Ortaokullar (Özel)	14	90	105	1029	757	1785	187	20	17	9	0	0
<b>Ortaöğretim Toplamı</b>	37	773	1318	14077	14799	28876	1593	37	21	18	24	%64
Resmi Ortaöğretim Toplamı	29	661	1237	13362	14202	27564	1339	42	22	20	22	%75
Özel Ortaöğretim Toplamı	8	112	81	715	597	1312	254	12	16	5	2	%25
<b>Anadolu Liseleri Toplamı</b>	18	405	475	5110	5402	10512	742	26	22	14	3	%16
Anadolu Lisesi (Resmi)	12	318	415	4603	4992	9595	548	30	23	17	2	%16
Anadolu Lisesi (Özel)	6	87	60	507	410	917	194	10	15	5	0	0
İmam Hatip Liseleri (Resmi)	6	136	210	2146	2351	4497	232	33	21	19	1	%16
<b>Mesleki ve Teknik Ortaöğretim Toplamı</b>	14	232	633	6821	7046	13867	619	60	22	22	6	%42
Mesleki ve Teknik Ortaöğretim (Resmi)	11	207	612	6613	6859	13472	559	65	22	24	6	%54
Mesleki ve Teknik Ortaöğretim (Özel)	2	25	21	208	187	395	60	16	19	6	0	0
Özel Eğitim Okulları	4	72	96	536	292	828	163	11	9	5	0	0
<b>RESMİ ÖRGÜN EĞİTİM</b>	89	1732	2761	35688	34983	70671	3170	40	25	22	71	%79
<b>ÖZEL ÖRGÜN EĞİTİM</b>	48	439	392	3180	2607	5786	667	13	15	9	4	%8
<b>ÖRGÜN EĞİTİM TOPLAMI</b>	137	2171	3153	38868	37590	76457	3837	35	24	20	75	%54

2014-2015 Öğretim yılı MEB MEİS sorgu sisteminden alınmıştır.

**Tablo 8: Örgün Eğitim Okul Öncesinde Okullaşma Oranları**

OKUL ÖNCESİ EĞİTİMDE OKULLAŞMA ORANLARI							
İBBS - 3. Düzey	OKULLAŞMA ORANI (BRÜT)				OKULLAŞMA ORANI (NET)		
	YAŞ	TOPLAM	ERKEK	KIZ	TOPLAM	ERKEK	KIZ
Türkiye	3-5	28,03	28,61	27,42	27,71	28,23	27,15
	4-5	37,94	38,84	36,98	37,46	38,28	36,59
	5	43,49	45,38	41,49	42,54	44,27	40,72
İstanbul	3-5	21,52	22,19	20,81	21,35	21,99	20,68
	4-5	28,62	29,62	27,57	28,38	29,32	27,38
	5	32,49	34,29	30,59	32	33,71	30,2
Fatih	3-5	26,75	29,09	28,54	26,20	28,72	27,78
	4-5	37,65	34,15	35,40	37,12	34,05	35,03
	5	39,06	36,80	38,17	38,69	36,23	37,71

2014-2015 Öğretim yılı MEB MEİS sorgu sisteminden alınmıştır.

**Tablo 9. Örgün Eğitim Temel Eğitimde Okullaşma Oranları**

Okullaşma Oranı	İlköğretim (İlkokul+Ortaokul)			İlkokul			Ortaokul		
	TOPLAM	ERKEK	KADIN	TOPLAM	ERKEK	KADIN	TOPLAM	ERKEK	KADIN
TÜRKİYE	99,31	99,39	99,23	99,57	99,53	99,61	94,52	94,57	94,47
İSTANBUL	99,63	99,74	99,53	99,80	99,78	99,81	95,93	96,06	95,80
FATİH	*107,12	108,69	105,55	99,45	99,26	99,64	97,79	98,13	97,45

\*İlçe dışından okullarımıza öğrenci kaydı yapıldığı için

**Tablo 10. Örgün Eğitim Ortaöğretimde Okullaşma Oranları**

Okullaşma Oranı	Ortaöğretim (Lise)			Genel Ortaöğretim			Mesleki ve Teknik Ortaöğretim		
	TOPLAM	ERKEK	KADIN	TOPLAM	ERKEK	KADIN	TOPLAM	ERKEK	KADIN
TÜRKİYE	76,65	77,22	76,05	36,67	34,66	38,78	39,99	42,56	37,27
İSTANBUL	81,63	80,77	82,56	35,88	34,41	37,46	45,75	46,36	45,10
FATİH	*113,39	113,34	113,89	41,34	40,54	42,15	43,43	45,05	41,82

\*Tercihli okullar sebebiyle ilçe dışından öğrenci alınmasından dolayı



**Tablo 11: 2013-2014 Öğretim Yılı Örgün ve Yaygın Eğitim Kurumları Türkiye-İstanbul-Fatih Karşılaştırması**

SAYI	TÜRKİYE			İSTANBUL			FATİH		
	ÖRGÜN	YAYGIN	TOPLAM	ÖRGÜN	YAYGIN	TOPLAM	ÖRGÜN	YAYGIN	TOPLAM
OKUL	61.590	13.732	75.322	5.382	2.574	7.956	137	70	207
DERSLİK	538.442	85.540	623.982	71.724	14.878	86.602	2171	457	2628
ÖĞRETMEN	832.726	111.274	944.000	123.494	29.593	153.087	3837	615	4452
ÖĞRENCİ/ KURSIYER	15.852.766	8.071.508	23.924.274	2.681.800	1.052.055	3.733.855	76457	34512	110.969

2014-2015 Öğretim yılı MEB MEİS sorgu sisteminden alınmıştır.

**Tablo 12: Yaygın Eğitim (Resmi+Özel) 2013-2014**

KURUM TÜRÜ	KURUM SAYISI	KURS GRUP SAYISI	BAŞLAYAN KURSIYER SAYISI			ÖĞRETMEN SAYISI	DERSLİK SAYISI
			KADIN	ERKEK	TOPLAM		
Halk Eğitim	1	549	9379	6123	15502	99	9
Mesleki Eğitim (Çıraklık)	1	3	291	794	1085	14	7
Olgunlaşma	-	-	-	-	-	-	-
Pratik Kız Sanat	-	-	-	-	-	-	-
Meslek Kursu (3308)	1	2	90	60	150		
Özel Eğitim	-	-	-	-	-	-	-
<b>Resmi Yaygın Eğitim Toplamı</b>	<b>3</b>	<b>554</b>	<b>9760</b>	<b>6977</b>	<b>16737</b>	<b>113</b>	<b>16</b>
Dershane	20	398	3762	4224	7986	267	249
Muhtelif Kurs	17	163	2202	2987	5189	62	121
MTSK	19	474	2970	7048	10018	165	61
Etüt Eğitim Merkezi	2	-	37	47	84	8	10
Özel Rehabilitasyon Merkezi	10	-	-	-	-	-	-
<b>Özel Yaygın Eğitim Toplamı</b>	<b>68</b>	<b>1035</b>	<b>8971</b>	<b>14306</b>	<b>23277</b>	<b>502</b>	<b>441</b>
<b>Yaygın Eğitim Toplamı</b>	<b>72</b>	<b>1589</b>	<b>18731</b>	<b>21283</b>	<b>40014</b>	<b>615</b>	<b>457</b>

2014-2015 Öğretim yılı MEB MEİS sorgu sisteminden alınmıştır.

## **Fatih Millî Eğitim Müdürlüğü Teknolojik Kaynakları**

İlçe milli eğitim müdürlüğümüz, bünyesinde bulunan ve hem okullarla hem de diğer paydaşlarımızla iletişim kurduğumuz resmi internet sitemiz aracılığıyla ve

Milli Eğitim Bakanlığı Bilgi İşlem Sistemi (MEBBİS),

MEİS,

TEFBİS,

Doküman Yönetim Sistemi (DYS),

BİMER, MEB Bilgi Edinme,

Alo 147 gibi sistemleri kullanmaktadır. Kurumun teknolojik alt yapısını her geçen gün geliştirmek amacıyla bünyemizde teknik bir ekip oluşturarak sorunlara etkin ve kalıcı çözümler üretmekteyiz.

## Fatih Millî Eğitim Müdürlüğü Mali Kaynakları

**Tablo 13: Yıllara Göre Fatih İlçe Milli Eğitim Müdürlüğü Bütçesinin İl Milli Eğitim Müdürlüğü Bütçesine Oranı**

YILLAR	İLMİLLİ EĞİTİM MÜDÜRLÜĞÜ BÜTÇESİ (TL)	İLÇE MİLLİ EĞİTİM MÜDÜRLÜĞÜ BÜTÇESİ (TL)	MÜDÜRLÜĞÜMÜZ BÜTÇESİNİN İLMİLLİ EĞİTİM MÜDÜRLÜĞÜ BÜTÇESİNE ORANI %
2010	273.943.326,42	1.442.179,88	0.5
2011	255.888.856,32	1.903.418,22	0.7
2012	460.897.970,40	2.705.567,92	0.5
2013	274.953.547,96	3.167.468,73	1.15
2014	94.300.473,17	4.742.102,68	5.02

**Tablo14: Fatih İlçe Milli Eğitim Müdürlüğü 2014 Mal Ve Hizmet Alım Giderleri**

I	II	III	IV	GİDERİN EKONOMİK SINIFLANDIRMASI	GİDER TUTARLARI
<b>03</b>	<b>2</b>			<b>TÜKETİME YÖNELİK MAL VE MALZEME ALIMLARI</b>	
03	2	1		Kırtasiye ve Büro Malzemesi Alımları	3.002.29
03	2	1	01	Kırtasiye Alımları	48.288.55
03	2	1	90	Diğer Kırtasiye ve Büro Malzemesi Alımları	<b>8.679.09</b>
03	2	4		Yiyecek, İçecek ve Yem Alımları	-
03	2	4	01	Yiyecek Alımları	-
03	2	5		Giyim ve Kuşam Alımları	-
03	2	5	01	Giyecek Alımları	4.827.92
03	5	4		Tarifeye Bağlı Ödemeler	2.982.00
03	5	4	02	Sigorta Giderleri	95.481.00
<b>03</b>	<b>7</b>			<b>MENKUL MAL, GAYRİMADDİ HAK ALIM, BAKIM VE ONARIM GİDERLERİ</b>	
03	7	3		Bakım ve Onarım Giderleri	80.000.00
03	7	3	01	Tefrişat Bakım ve Onarım Giderleri	-
03	7	3	02	Makine Teçhizat Bakım ve Onarım Giderleri	-
03	7	3	03	Taşıt Bakım ve Onarım Giderleri	-
<b>06</b>	<b>1</b>			<b>MAMUL MAL ALIMLARI</b>	-
06	1	2		Büro ve İşyeri Makine Teçhizat Alımları	-
06	1	2	02	Bilgisayar Alımları	-
				<b>GİDER GENEL TOPLAM</b>	<b>243.210.85</b>

## KURUM DIŐI ANALİZ

Eđitim ve öğretimde kullanılan yeni teknolojiler eğitim sisteminin unsurlarını güçlü bir şekilde etkilemektedir. Eğitim ve öğretimde fırsat eşitliğinin artırılması ve hizmet sunumunun iyileştirilmesi amacıyla yeni teknolojilerin eğitim ve öğretim ortamlarına transferi bu anlamda hayati önem taşımaktadır. Günümüzde ekonomik ve siyasi güç dengeleri değişmektedir. Bazı ülke ve bölgeler yeni küresel güç merkezi olma yolunda ilerlerken bir kısmı da mevcut güçlerini korumak için çaba sarf etmektedir. Küresel güç merkezi olma yolunda ilerleyen ülkeler ve mevcut güç dengesine sahip ülkeler arasında etkileşim ve karşılıklı bağımlılık giderek artmaktadır.

### Üst Politika Belgeleri

Stratejik Plan hazırlıkları kapsamında üst politika belgeleri incelenmiş olup; bu belgelerde belirtilen hedefler doğrultusunda oluşturulan amaç, hedef ve göstergelerimizle ilgili detaylı üst politika belgeleri analiz çalışmasına durum analizi kitabında yer verilmiştir. İncelenen üst politika belgeleri şunlardır:

**Tablo 15: Üst Politika Belgeleri**

ÜST POLİTİKA BELGELERİ	
1	MEB 2015-2019 Taslak Stratejik Plan
2	Millî Eğitim Şura Kararları
3	5018 Sayılı Kamu Mali Yönetimi ve Kontrol Kanunu
4	62. Hükümet Programı
5	10. Kalkınma Planı
6	İSTKA 2014-2023 Bölge Kalkınma Planı
7	Fatih Belediyesi Stratejik Planı
8	Avrupa Birliği Müktesebatı Uyum Programı
9	DPT Stratejik Planlama Kılavuzu
10	Hayat Boyu Öğrenme Strateji Belgesi
11	İstihdam ve Mesleki Eğitim İlişkisinin Güçlendirilmesi Eylem Planı
12	Kamu İdarelerinde Stratejik Planlamaya İlişkin Usul ve Esaslar Hakkında Yönetmelik
13	VİZYON 2023 Eğitim ve İnsan Kaynakları Sonuç Raporu ve Strateji Belgesi
14	Fatih İlçe Millî Eğitim Müdürlüğü 2010-2014 Stratejik Planı
15	Meslekî ve Teknik Eğitim Strateji Belgesi



## GZFT Analizi

Önceki planda yer alan Güçlü Yönlerin ve Fırsatların bu plan döneminde de aynı şekilde olduğu ve benzer özellikler gösterdiği tespit edilmiştir. 2010-2014 plan döneminde zayıf yön olarak karşımıza çıkan yönetici eksikliği yapılan atamalarla giderilmiştir. Talebin artması nedeniyle, eski plan dönemindeki güçlü yönlerimizden olan "Hizmet içi Eğitim" bu plan döneminde zayıf yön olarak karşımıza çıkmaktadır. Tehditlerimizin ise bir önceki dönemle büyük bir oranda örtüştüğü gözlemlenmiştir.

Müdürlüğümüz GZFT Analizi çalışmaları kapsamında;

- Stratejik Plan Hazırlama Ekibi tarafından oluşturulan GZFT Analiz Formu bölümlerle paylaşılmış,
- Bölüm şefleriyle bilgilendirme toplantıları ve çalıştaylar düzenlenmiş,
- İlçe Millî Eğitim Müdürlükleri Stratejik Plan Ekiplerine verilen seminerlerde görüşler alınmış,
- İç ve Dış Paydaş Anketlerinden çıkan sonuçlar doğrultusunda Fatih İlçe Millî Eğitim Müdürlüğü'nün zayıf ve güçlü yanları ile fırsat ve tehditlerinin tespiti yapılmıştır.

Yapılan çalışmalara göre Müdürlüğümüzün güçlü ve zayıf yönleri ile; fırsatlar ve tehditleri aşağıda yer almaktadır:

**Tablo 16: GZFT Analizi**

GZFT		
GÜÇLÜ YÖNLER		
Eğitim ve Öğretime Erişim	Eğitim ve Öğretimde Kalite	Kurumsal Kapasite
<ol style="list-style-type: none"><li>1. Merkez İlçe Olması</li><li>2. Köklü okullara sahip olması</li><li>3. Tarihi yarımada yer alması</li></ol>	<ol style="list-style-type: none"><li>1. Köklü Eğitim Kurumlarının varlığı</li><li>2. Uluslararası projelerin odağı olması.</li><li>3. Okul çeşitliliğinin diğer ilçelere göre daha fazla olması</li><li>4. Yönetici, öğretmen ve çalışanların deneyimli olması.</li><li>5. Akademik ve sportif başarıların çok olması</li><li>6. Kaynak bulma kolaylığı.</li><li>7. Teknolojik donanımların güçlü olması</li></ol>	<ol style="list-style-type: none"><li>1. Okulları ve kurumları fiziki yönden hazır olması</li><li>2. Deneyimli yönetim kadrosu</li><li>3. Güçlü bir imajının olması</li><li>4. köklü bir eğitim geleneğine sahip okulların olması</li><li>5. Güçlü bir teknolojik alt yapıya sahip olunması</li><li>6. Köklü bir geçmişe dayanan kültür ve bilgi birikimi</li><li>7. Yerel yönetimlere yakın olması</li></ol>

ZAYIF YÖNLER		
Eğitim ve Öğretime Erişim	Eğitim ve Öğretimde Kalite	Kurumsal Kapasite
<p>1. Engelli öğrenciler için binaların eksik olması</p> <p>2. Öğrenci sayısının çok fazla olması</p> <p>3.Devamsız öğrencilerin fazla olması</p> <p>5.Okumaz yazmaz oranının yüksek olması</p>	<p>1. . Hizmet içi eğitimin yetersiz olması</p> <p>2. Ücretli öğretmen oranının %10 olması</p> <p>3. Maddi yönden okullar arası farklılıklar</p> <p>4. Sosyal faaliyet alanlarının azlığı</p>	<p>1. İlçe hizmet binasının yeterli fiziki şartlarda olmaması</p> <p>2. Derslik sayısının yetersizliği</p> <p>3. Okulların donanım yetersizliği</p> <p>4. Okullarda yeterli sosyal ve spor tesislerinin olmayışı</p> <p>5. Okullarda ki yardımcı personelin eksik olması</p> <p>6.Birimler arası koordinasyon eksikliği</p> <p>7. Kurum kültürünün yeterli düzeyde olmaması</p>

<b>FIRSATLAR</b>		
<b>Eđitim ve Öğretime Eriřim</b>	<b>Eđitim ve Öğretimde Kalite</b>	<b>Kurumsal Kapasite</b>
<p>1. Kültürel birikimin çok olması</p> <p>2.Eđitim ve sađlık olanaklarının ilçemizde fazla olması</p> <p>3. Merkezi Kütüphanelere yakın olması</p> <p>4.İlçemizde ulaşım ađının yaygın ve çeřitliliđinin fazla olması.</p> <p>5. Öğrencilerin tarihi dokuyu yařayarak öğrenmesi.</p> <p>6. Tarihi Mekânlara yakın olması.</p>	<p>1. Çok kültürlü okullara, kurumlara sahip olması.</p> <p>2. İlçemizin tarihi ve turistik konuma sahip olması</p> <p>3. Yükseköđretim kurumlarının fazla olması</p> <p>4. Sivil toplum kuruluşlarının bol olduđu bir bölgede olması.</p> <p>5. Öncü kiři ve kuruluşlara sahip olması.</p> <p>6. Geniř bir paydař kitlesinin varlıđı</p> <p>7. Hizmet içi eđitimlerde üniversitelerde faydalanabilme imkânının olması.</p> <p>8. Yerel yönetimlerin yapılacak olan gezilere destek vermesi.</p> <p>9. Medya ve iş dünyasının ilgisi olması</p>	<p>1. Okulların fiziki olarak güçlü olması. Hayırseverlerin ve eđitimle ilgili vakıfların fazla olması</p> <p>2. Spor salonlarına yakın olması.</p> <p>3. Yerel yönetimlerin eđitime ve eđitim kurumlarına destek vermesi</p> <p>4. Tarihi ve turistik bir bölge olması.</p>

<b>TEHDİTLER</b>		
<b>Eğitim ve Öğretime Erişim</b>	<b>Eğitim ve Öğretimde Kalite</b>	<b>Kurumsal Kapasite</b>
1. İlçenin trafik yoğunluğunun fazla olması 2. Nüfusun kalabalık olması 3. Düşük Sosyo- ekonomik düzeye sahip bölgelerin olması 4. Kayıt dışı nüfusun fazla olması	1. Yabancı göçünün en yoğun yaşandığı ilçe olması 2. İlçede okul sayısının fazla olması 3. Suç oranının yüksek olması 4. Nüfus yapısının kozmopolit olması 5. Bazı bölgelerdeki velilerin eğitim düzeyinin düşük olması 6. Özel okul sayısının az olması	1. İlçe genelindeki plansız yapılaşma 2. Sürekli göç alması 3. Deprem riskinin varlığı 4. Okul yapılacak alanların azlığı



## F- FATİH İLÇE MİLLİ EĞİTİM MÜDÜRLÜĞÜ GELİŞİM VE SORUN ALANLARI

Müdürlüğümüzün Gelişim ve Sorun Alanları; GZFT, PEST Analizi çalışmaları, paydaş anketleri, birebir yapılan görüşmeler ve bölümlerden alınan görüşler doğrultusunda ve katılımcı bir yaklaşımla tespit edilmiştir.

İlçemizde okul yapımına müsait, sorunsuz arsa bulunmamaktadır. Çünkü tarihi yapısı bakımından yoğun yerleşim yeri olan sur içi bölgesinde Cumhuriyet yıllarından bu yana yapılan okulların küçük metrekare'li olması, az katlı yatay kullanılan binalar okul alanlarını daraltmıştır.

İlçe Milli Eğitim Müdürlüğü Hırka-i Şerif Camisi'nin karşısındaki yaklaşık 200 metrekare'lik tek katlı 1 binada 70 personeliyle hizmet vermektedir. Eminönü ilçesinin Fatih ilçesiyle birleşmesinden sonra bu bina, Milli Eğitim Müdürlüğü'nün yürüttüğü kamu görevini yürütemez hale gelmiştir.

İlçemizde 22 ve 65 yaş arası okumayan ve yazmayanlar, toplam 9849'dur. Bunların okur-yazar hale getirilememesinin nedenleri; kısa süreli göçler, parçalanmış aileler, gelir düzeyinin düşüklüğü ve yabancı uyruklu insanların ilçemizde ikamet etmeleridir. Üç temaya göre Müdürlüğümüzün Gelişim ve Sorun Alanlarının dağılımı şu şekilde belirlenmiştir:

Eğitime Erişimin Artırılmasında 10;  
Eğitimde Kalitenin Artırılmasında 10;  
Kurumsal Kapasitenin Geliştirilmesinde 23  
Olmak üzere toplam 43 gelişim ve sorun alanı şu şekildedir:

**Tablo 17: Gelişim ve Sorun Alanları(Erişimin Artırılması)**

1.TEMA: EĞİTİME ERİŞİMİN ARTIRILMASI	
1.	Bedensel engelli öğrenciler için okul ve kurumların fiziki yetersizliği
2.	Ortaöğretimde sınıf tekrarı yapan öğrenci sayısının fazla olması
3.	Okul öncesi eğitimde okullaşma oranının düşük olması
4.	Okul öncesi eğitim veren kurum sayısının yetersiz olması
5.	Bazı okul türlerine yönelik olumsuz algının olması
6.	Özel eğitime ihtiyaç duyan bireylerin uygun eğitime erişiminin sağlanamaması
7.	Ortaöğretimde devamsızlık oranının yüksek olması
8.	Hayat boyu öğrenmeye katılımın yeterli düzeye erişememiş olması
9.	Hayat boyu öğrenmenin tanıtımının yeterli düzeyde olmaması
10.	İlçe düzeyinde okumaz yazmaz oranının istenilen düzeye getirilememesi

**Tablo 18: Gelişim ve Sorun Alanları(Kalitenin Artırılması)**

2.TEMA: EĞİTİMDE KALİTENİN ARTIRILMASI	
1.	Proje çalışmalarına katılan öğretmen ve öğrenci sayılarının yeterli olmaması
2.	Okul sağlığı ve temizliği konusunda yetersizliklerin olması
3.	İlçemizde öğrencileri zararlı alışkanlıklara özendircek ortamların varlığı
4.	Öğretmenlere yönelik hizmet içi eğitimlerin yetersiz olması
5.	Eğitimde bilgi ve iletişim teknolojilerinin kullanımının yetersiz olması
6.	Mesleki ve teknik eğitimin sektör ve işgücü piyasasının taleplerine uyumlu olmaması
7.	Yabancı dil yeterliliğinin düşük olması
8.	Eğitsel, mesleki ve kişisel rehberlik hizmetlerinin yetersiz olması
9.	Öğrencilere yönelik sosyal kültürel ve sportif faaliyetlerin yetersiz olması
10.	Özel Eğitim öğrencilerine yeterli hizmetin sunulmaması

**Tablo 19: Gelişim ve Sorun Alanları(Kurumsal Kapasitenin Artırılması)**

3.TEMA: KURUMSAL KAPASİTENİN GELİŞTİRİLMESİ	
1.	Öğretmen sayısının yetersiz olması
2.	Branşlarda dağılım düzensizliği
3.	Mesleki teknik eğitim okullarının donanımlarının yetersiz olması
4.	Okul ve kurumlarımızda yeterli iş güvenliği kapsamında Risk analizlerinin yapılmaması
5.	Açılan merkezi ve mahalli hizmet içi eğitim sayısının yeterli olmaması
6.	Çalışanların motivasyonunu artıracak unsurların yetersiz olması
7.	Çalışanların ödüllendirilmesinin yeterli düzeyde olmaması

8.	Hizmet içi eğitim kalitesinin yetersizliği
9.	Okul ve kurumların fiziki kapasitesinin yetersiz olması
10.	Okul ve kurumların sosyal, kültürel ve sportif faaliyet alanlarının yetersiz olması
11.	Temel eğitimde ikili eğitim yapan kurum sayısının fazla olması ( derslik sayısının az olması)
12.	Hizmet binalarının fiziki kapasitesinin yetersiz olması ( Dar bir binada hizmet veriyor olması)
13.	Yeni eğitim tesislerinin oluşturulmasında yaşanan arsa sıkıntılarının ilçemizde fazla olması
14.	Kurumsal aidiyet duygusunun geliştirilmesine yönelik faaliyetlerin yetersiz olması
15.	Stratejik yönetim anlayışının bütün unsurlarıyla hayata geçirilmemiş olması
16.	Kurumsallık düzeyinin yeterli düzeyde olmaması
17.	Müdürlüğün yaptığı çalışmalarla ilgili basın ve yayın faaliyetlerinin istenilen düzeyde olmaması
18.	Hizmetlerin elektronik ortamda sunumunun yetersiz olması
19.	İstatistik ve bilgi temini konusunda kurumsal hafızanın olmaması
20.	İş güvenliği ve sivil savunma ile ilgili okul ve kurumlarımızdaki çalışmaların yetersizliği
21.	Çalışan memnuniyet düzeyinin belirlenmesine yönelik fazla çalışma yapılmaması
22.	Genel bir izleme-değerlendirme sisteminin olmaması
23.	Çalışanların yönetim süreçlerine katılımlarının yeterli düzeyde sağlanmaması

## **G-STRATEJİK PLAN MİMARİSİ**

Yasal yükümlülükler ve mevzuat analizi, üst politika belgeleri, literatür taraması, GZFT analizi ve eğitim sisteminin gelişim ve sorun alanları dikkate alınarak Millî Eğitim Bakanlığı 2015-2019 Stratejik Planı'nın temel mimarisi oluşturulmuştur. Geleceğe yönelim bölümü, bu mimari çerçevesinde yapılandırılmıştır.

### **1. Eğitim ve Öğretime Erişim**

#### **1.1. Eğitim ve Öğretime Katılım ve Tamamlama**

- 1.1.1. Okul öncesi eğitimde okullaşma, devam ve tamamlama
- 1.1.2. Zorunlu eğitimde okullaşma, devam ve tamamlama
- 1.1.3. Hayat boyu öğrenmeye katılım
- 1.1.4. Özel eğitime erişim ve tamamlama
- 1.1.5. Özel politika gerektiren grupların eğitim ve öğretime erişimi
- 1.1.6. Özel öğretimin payı
- 1.1.7. Yurt dışında ikamet eden vatandaşların eğitim ve öğretime erişimi

### **2. Eğitim ve Öğretimde Kalite**

#### **2.1. Öğrenci Başarısı ve Öğrenme Kazanımları**

- 2.1.1. Öğrenci
- 2.1.2. Öğretmen
- 2.1.3. Öğretim programları ve materyalleri
- 2.1.4. Eğitim - öğretim ortamı ve çevresi
- 2.1.5. Rehberlik
- 2.1.6. Ölçme ve değerlendirme
- 2.1.7. Okul türleri ve programlar arası geçişler

#### **2.2. Eğitim ve Öğretim ile İstihdam İlişkisinin Geliştirilmesi**

- 2.2.1. Sektörle işbirliği
- 2.2.2. Önceki öğrenmelerin tanınması
- 2.2.3. Hayata ve istihdama hazırlama
- 2.2.4. Mesleki rehberlik

#### **2.3. Yabancı Dil ve Hareketlilik**

- 2.3.1. Yabancı dil yeterliliği
- 2.3.2. Uluslararası hareketlilik

### **3. Kurumsal Kapasite**

#### **3.1. Beşeri Altyapı**

- 3.1.1. İnsan kaynakları planlaması
- 3.1.2. İnsan kaynakları yönetimi
- 3.1.3. İnsan kaynaklarının eğitimi ve geliştirilmesi

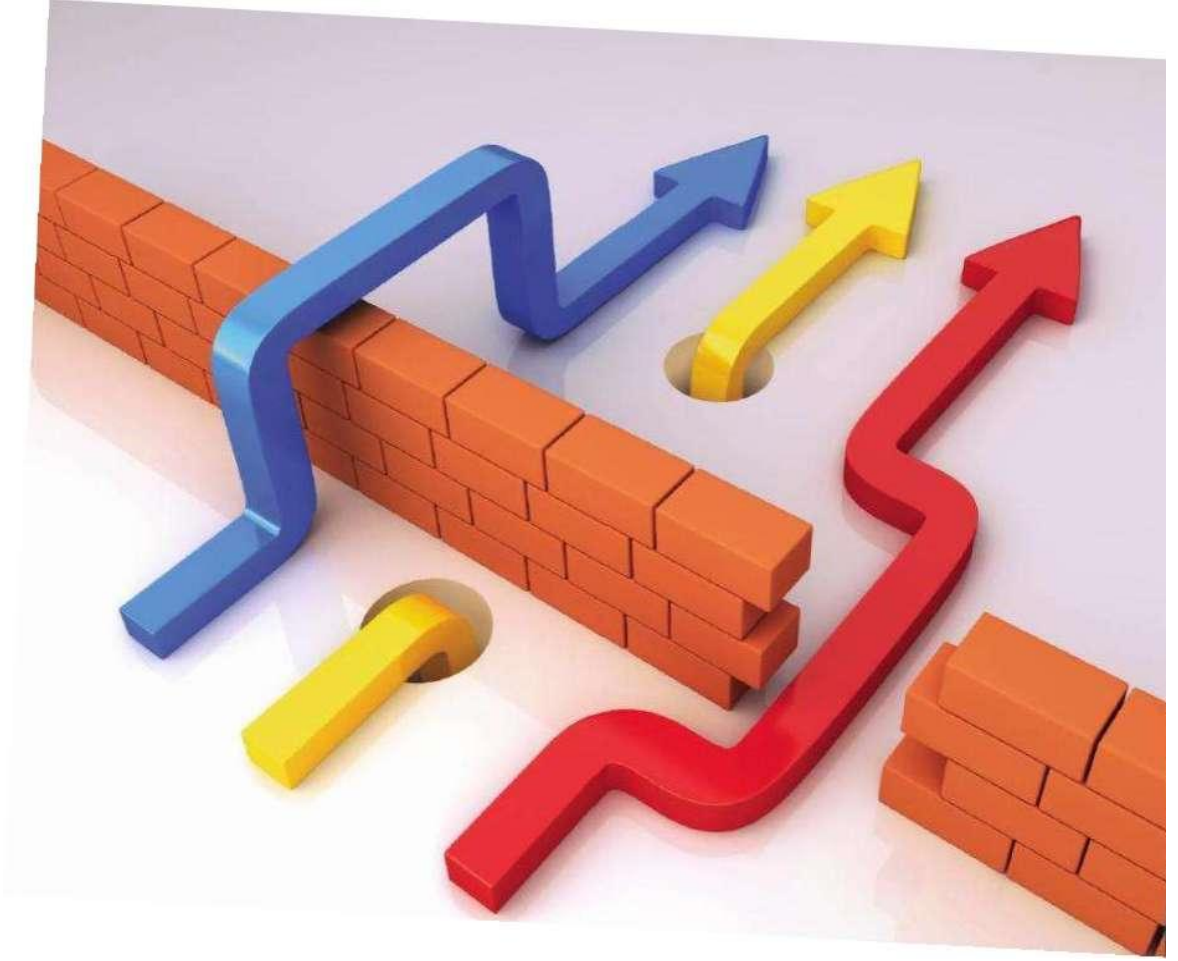
#### **3.2. Fiziki, Mali ve Teknolojik Altyapı**

- 3.2.1. Finansal kaynakların etkin yönetimi
- 3.2.2. Okul bazlı bütçeleme
- 3.2.3. Eğitim tesisleri ve altyapı
- 3.2.4. Donatım

#### **3.3. Yönetim ve Organizasyon**

- 3.3.1. Kurumsal yapının iyileştirilmesi
  - 3.3.1.1. Bürokrasinin azaltılması
  - 3.3.1.2. İş analizleri ve iş tanımları
  - 3.3.1.3. Mevzuatın güncellenmesi
- 3.3.2. İzleme ve değerlendirme
- 3.3.3. Avrupa Birliğine uyum ve uluslararasılaşma
- 3.3.4. Sosyal tarafların katılımı ve yönetim
  - 3.3.4.1. Çoğulculuk
  - 3.3.4.2. Katılımcılık
  - 3.3.4.3. Şeffaflık ve hesap verebilirlik
- 3.3.5. Kurumsal iletişim
- 3.3.6. Bilgi Yönetimi
  - 3.3.6.1. Bakanlık hizmetlerinin e-Devlet aracılığıyla sunumu
  - 3.3.6.2. Elektronik ağ ortamlarının etkinliğinin artırılması
  - 3.3.6.3. Veri toplama ve analiz
  - 3.3.6.4. Veri iletimi ve bilgi paylaşımı





## GELECEĐE YÖNELİM

### III. BÖLÜM-GELECEĞE YÖNELİM

#### A-MİSYON, VİZYON VE TEMEL DEĞERLER

Müdürlüğümüzün Misyon, vizyon, temel ilke ve değerlerimizin oluşturulması kapsamında İlçe Millî Eğitim Müdürlükleri stratejik plan hazırlama ekiplerine, müdürlüğümüz bölüm şeflerine yapılan seminer, toplantı ve çalıştaylardaki alınan görüşler, bölüm müdürleri ile yapılan görüşmeler, uygulanan paydaş anketleri neticesinde stratejik plan hazırlama ekibi tarafından oluşturulan taslak Misyon, Vizyon, Temel İlke ve Değerler; üst kurula sunulmuş ve üst kurul tarafından onaylanmıştır.

**MİSYONUMUZ;** Türkiye Cumhuriyeti Devleti'nin temel ilkeleri doğrultusunda Milli Eğitim Bakanlığı'nın temel eğitim hedeflerine ulaşarak; nitelikli, özgür, mutlu bireyler yetiştirerek gelişmiş bir toplum oluşturmak

**VİZYONUMUZ;** Teknolojik ve çağdaş gelişmelere ayak uyduran, çalışan ve paydaşları ile birlikte; şeffaf, dinamik, yenilikçi, özgür düşünen, sorgulayan, milli kültür bilincini ilke edinen, Eğitim ve Öğretim alanında başarılarla kendini geleceğe hazırlayan, fark yaratan öncü bir kurum olmak.

#### **Temel Değerler**

İnsan Hakları ve Demokrasinin Evrensel Değerleri

Çevreye ve Canlıların Yaşam Hakkına Duyarlılık

Analitik ve Bilimsel Bakış

Girişimcilik, Yaratıcılık, Yenilikçilik

Sanatsal Duyarlılık ve Sanat Becerisi

Meslek Etiği ve Ahlak

Saygınlık

Tarafsızlık, Güvenilirlik ve Adalet

Katılımcılık

Şeffaflık ve Hesap Verebilirlik

## **B-STRATEJİK PLAN GENEL TABLOSU**

Fatih İlçe Milli Eğitim Müdürlüğü sorun alanları, öncelikleri ve paydaş beklentileri doğrultusunda Millî Eğitim Bakanlığının belirlemiş olduğu temel yapıdaki üç tema ele alınarak stratejik amaçlar, stratejik hedefler, hedeflerin durum analizleri ve stratejiler oluşturulmuştur.

### **Stratejik Amaç 1. Eğitim ve Öğretime Erişimin Artırılması:**

Fırsat ve imkân eşitliği ilkesi doğrultusunda dezavantajlı gruplara pozitif ayrımcılık yaparak; eğitimin tüm kademelerindeki bireylerin; temel, kişisel, sosyal, kültürel ve mesleki gelişimlerini gerçekleştirmek amacıyla eğitime katılımlarını ve tamamlamalarını, öğrenim çağı dışındaki bireylerin ise hayat boyu öğrenmeye katılımlarını artırmak.

#### **Stratejik Hedef 1.1. Eğitim Öğretime Katılım ve Tamamlama:**

Bireylerin eğitim-öğretimin tüm kademelerinde katılım oranını artırarak, tamamlamalarını sağlamak.

### **Stratejik Amaç 2. Eğitim ve Öğretimde Kalitenin Artırılması:**

Eğitim Öğretim süreçlerinde; öğrencilerin başarı düzeylerinin artırılarak bireyleri, gerek sosyal hayata ve istihdama gerekse de bir üst öğrenime hazırlayıp kaliteli okul ve kurum sayısını artırarak; özgüveni, sorumluluk bilinci ve dil becerileri yüksek bireyler yetiştirmek.

#### **Stratejik Hedef 2.1. Öğrenci Başarısı ve Öğrenme Kazanımları:**

Bireylerin ilgi ve istîdatları doğrultusunda; akademik başarı düzeylerini, ruhsal- fiziksel gelişimlerine yönelik proje ve faaliyetlere katılımını ve öğrenme kazanımlarını artırmak.

#### **Stratejik Hedef 2.2. Eğitim ve Öğretim ile İstihdam İlişkisinin Geliştirilmesi:**

Bireyleri ilgi alanları ve kabiliyetleri doğrultusunda bir üst öğrenime, hayata ve istihdama hazırlamak.

#### **Stratejik Hedef 2.3. Yabancı Dil ve Hareketlilik:**

Yabancı dil eğitiminde yenilikçi yaklaşımlar kullanarak bireylerin yabancı dil yeterliliğini ve uluslararası öğrenci/öğretmen hareketliliğini artırmak.

### **Stratejik Amaç 3. Kurumsal Kapasitenin Geliştirilmesi:**

Eđitime eriřimi ve eđitimde kaliteyi artıracak etkin ve verimli iřleyen bir kurumsal yapıyı tesis etmek organizasyon yapısını iyileřtirmek.

#### **Stratejik Hedef 3.1. Beřeri Alt Yapı:**

İlçemiz kurumlarının ihtiyaçlarına ve iř analizlerine yönelik yapılacak planlamalardan hareketle görev tanımlarına uygun biçimde istihdam edilen personelin, yeterliklerinin ve performansının geliřtirildiđi, kariyer yönetimi sisteminin uygulandıđı iřlevsel bir insan kaynakları yönetimi sađlayarak mevcut insan kaynađının niteliđini ve memnuniyetini artırmak.

#### **Stratejik Hedef 3.2. Fiziki ve Mali Alt Yapı:**

Eđitim kademelerinde, standartlara uygun eđitim-öđretim ortamları oluřturarak yeni eđitim tesisleri kazandırmak, etkin ve verimli bir mali yönetim yapısı oluřturmak.

#### **Stratejik Hedef 3.3. Yönetim ve Organizasyon:**

Katılımcı, çođulcu, Őeffaf, bürokrasinin azaltıldıđı, hesap verilebilir, denetim ve rehberlik faaliyetleriyle desteklenen, etkin bilgi-yönetim sistemiyle hizmet veren; bir yönetim ve organizasyon yapısı oluřturmak.

## C- STRATEJİK AMAÇ, HEDEF VE TEDBİRLER

### EĞİTİM VE ÖĞRETİME ERİŞİM

Ekonomik, sosyal, kültürel ve demografik farklılık ve dezavantajlarından etkilenmeksizin her bireyin hakkı olan eğitime; eşit ve adil şartlar altında ulaşabilmesi ve bu eğitimi tamamlayabilmesine yönelik gerçekleştirilecek tedbirler eğitim ve öğretime erişim teması altında değerlendirilmektedir.

Stratejik Amaç 1:

Fırsat ve imkân eşitliği ilkesi doğrultusunda dezavantajlı gruplara pozitif ayrımcılık yaparak; eğitimin tüm kademelerindeki bireylerin; temel, kişisel, sosyal, kültürel ve mesleki gelişimlerini gerçekleştirmek amacıyla eğitime katılımlarını ve tamamlamalarını, öğrenim çağı dışındaki bireylerin ise hayat boyu öğrenmeye katılımlarını artırmak.

#### **Stratejik Hedef 1.1. Eğitim Öğretime Katılım ve Tamamlama**

Plan dönemi sonuna kadar bireylerin eğitim-öğretimin tüm kademelerinde katılım oranını artırarak, tamamlamalarını sağlamak.

#### **Hedefin Mevcut Durumu**

Okullaşma oranlarına bakıldığında ilçemizde okul öncesi eğitimde 3-4 yaş, 4-5 yaş ve 5 yaş üzeri okullaşma oranı giderek artış göstermektedir. Okul öncesi eğitimde okullaşma oranlarında resmi okullarımızda açılan sınıfların doluluk oranların yüksek olduğu görülmektedir.

Temel Eğitimde okullaşma oranları; 2012 yılında %98,75, 2013 yılında %98,58 ve 2014 yılında ise %98,63 olarak belirlenmiştir. Ortaokullarda ise oran, 2013 yılında %112,22 ve 2014 yılında ise %113,39 seviyelerindedir. İmam Hatip Ortaokullarının ilçemizdeki ortaokullar arasındaki okullaşma oranındaki payı ise 2014 yılında %21 olarak tespit edilmiştir. Temel eğitimde okullaşma oranlarındaki artışta 2013 yılından itibaren "4+4+4 Zorunlu Eğitim Sistemi"ne geçişin önemi büyüktür.

Ortaöğretim kademelerinde okullaşma oranlarına bakıldığında bu oranın Genel Ortaöğretimde 2014 yılında ise %41,34 olduğu; Mesleki ve Teknik Eğitimde %43,43 olduğu; Din Öğretiminde ise %22,72 olduğu görülmektedir.

Özel eğitimde İlçemizde 4 Özel Eğitim Uygulama ve İş Uygulama Merkezi ve 1 tane de Özel Eğitim Mesleki Eğitim Merkezi ve Eğitim kurumlarımızın bünyesinde bulunan özel eğitim alt sınıflarında ya da normal sınıflarda kaynaştırma eğitimi ile özel eğitime hizmet vermekteyiz.

Özel eğitim Alan mezunu öğretmenlerin az olması bu alandaki eksiklerimizdendir. Okullaşma oranından arttırmak için çalışmalarımız devam etmektedir.

Özel öğretimde okullaşma oranları 2014 yılı itibariyle; okul öncesinde %33,76 ilkokulda %26,08 ortaokulda %31,70 ortaöğretimde %20'' dir. İlçemizdeki bu orana bakıldığında il oranının üstünde olduğu ve oranın her yıl daha da artarak devam ettiği tespit edilmiştir. 2014-2015 Eğitim- Öğretim yılında devlet teşviklerinin verilmesinden dolayı özel öğretimde okullaşma oranı daha yüksek düzeyde gerçekleşmiştir.

Hayat Boyu Öğrenme kapsamında 2014 yılı itibarı ile Açık Ortaokulda 1043 öğrenci, Açık Lisede ise Genel Lise ve Mesleki ve Teknik Eğitimler toplamı olmak üzere 9513 öğrenci kayıtlıdır. Ayrıca Hayat Boyu Öğrenme kapsamında açılan meslek kurslarına 2014 yılında 34512 kursiyer kayıt yaptırmıştır. 2014 yılı itibarı ile İlçe düzeyinde açılan 43 adet okuma yazma kursuna toplam 1060 kişi katılmış ve belge almıştır.

Temel Eğitim ilkokullar ve ortaokullarda devamsızlık oranları incelendiğinde 2014 yılı verilerine göre ilkokullarda 10 gün ve üzeri devamsızlık yapan öğrenci oranı %6,85 iken ortaokullarda 10 gün ve üzeri devamsızlık yapan öğrenci oranı % 27,15 olarak görülmektedir.

Ortaöğretim kurumlarında 10 gün ve üzeri devamsız öğrenci oranı 2013-2014 Eğitim Genel Ortaöğretimin %3,5 Mesleki ve Teknik Eğitimin payı % 25,2 iken İmam Hatip Liselerinin payı ise %10,7' dir.

Ortaöğretimde sınıf tekrarı oranı 2013-2014 Eğitim Öğretim yılında Genel Ortaöğretim kurumlarında %5.90 Mesleki ve Teknik Eğitim kurumlarında %9.21 İmam Hatip Liselerinde ise %5,12' dir.

**Tablo 20: Performans Göstergeleri 1.1**

PERFORMANS GÖSTERGESİ	ALT KIRILIM	İLGİLİ BÖLÜM	MEVCUT DURUM			HEDEF
			2012	2013	2014	2019
PG.1.1.1: İlkokul birinci sınıf öğrencilerinden en az bir yıl okul öncesi eğitim almış olanların oranı (%)	Okul öncesi	Temel Eğitim	55.75	52.19	58.60	90.00
	İlkokul		99.90	99.90	100	100
PG.1.1.2: Örgün Eğitimde Net Okullaşma Oranı (%)	Ortaokul	Temel Eğitim/Din Öğretimi		97.50	98.15	100
	Ortaöğretim	Ortaöğretim/Din Öğretimi/Mesleki ve Teknik Eğitim	-	79.90	85.30	100
PG.1.1.3: Temel eğitimden ortaöğretime geçişte ilk beş tercihinden birisine yerleşen öğrencilerin oranı (%)		Temel Eğitim/Din Öğretimi	-	-	67.80	75.00
PG.1.1.4: Özel öğretimin payı (%)	Okul öncesi	Özel Öğretim	2.20	4.45	8.70	20.00



	İlkokul		5.45	6.00	7.05	10.00
	Ortaokul		6.45	6.19	8.90	10.00
	Ortaöğretim		11.45	12.00	12.55	18.00
<b>PG.1.1.5: Özel eğitime yönlendirilen bireylerin yönlendirildikleri eğitime erişim oranı (%)</b>		Özel Eğitim ve Rehberlik	99.00	96.60	98.05	100.00
<b>PG.1.1.6: Hayat Boyu Öğrenmeye katılım oranı</b>		Hayat Boyu	8.45	10.90	11.65	15.00
<b>PG.1.1.7: 18 yaş üstü okumaz yazmaz oranı</b>		Öğrenme	1.25	1.45	2.00	1.00
<b>PG.1.1.8: Örgün eğitimde 20 gün ve üzeri devamsız öğrenci oranı (%)</b>	İlkokul	Eğitim Öğretim Bölümleri	-	-	1.45	1.00
	Ortaokul		-	-	2.90	1.00
	Ortaöğretim		-	-		
<b>PG.1.1.9: Eğitim ve öğretimden erken ayrılma oranı (%)</b>			3.50	3.15	2.90	2.00
<b>PG.1.1.10: Ortaöğretimde örgün eğitim dışına çıkan öğrenci oranı (%)</b>		Ortaöğretim/Din Öğretimi/Mesleki ve Teknik Eğitim	-	2.20	2.80	1.50
<b>PG.1.1.11: Hayat boyu öğrenmeye katılım oranı (%)</b>		Hayat Boyu Öğrenme	8.50	9.45	13.06	15.00
<b>PG.1.1.12: Hayat Boyu Öğrenme kapsamında açılan mesleki eğitim kurslarını tamamlama oranı (%)</b>			87.60	90.30	92.05	97.00
<b>PG.1.1.13: Açık öğretim okullarında kaydı dondurulmuş öğrenci oranı (%)</b>	Açık öğretim ortaokulu		-	-	13.70	10.00
	Açık öğretim lisesi			29.00	20.00	
<b>PG.1.1.14: Ortalama eğitim süresi</b>		Strateji Geliştirme	-	8.05	8.17	9.00

**Tablo21: Tedbirler 1.1**

SIRA NO	TEDBİRLER	SORUMLU BİRİM
1	Okul öncesi eğitimde, eğitim bölgeleri bazında okullaşma oranlarının analizleri yapılarak katılım oranı düşük olan bölgeleri tespiti yapılacaktır.	Temel Eğitim Bölümü
2	Okulu terk etmenin altında yatan sebeplerinin araştırılması	Eğitim Öğretim Bölümleri
3	ADEY çalışmalarının kurumlarda etkin şekilde yürütülmesi	
4	Okullaşma oranlarının düşük olduğu bölgelerde gerekli tanıtım ve rehberlik faaliyetlerini planlamak	
5	Ortaokul son sınıf öğrenci ve velilerinin, Mesleki ve Teknik Eğitim kurumlarını ve ilgili sektör alanlarını tanıma ve kurumlar hakkında bilgi edinmelerine yönelik çalışmalar yapılacaktır.	Mesleki ve Teknik Eğitim/Din Öğretimi Bölümü
6	Okulların yaptığı örnek faaliyet ve çalışmalar kamuoyuna duyurularak Mesleki ve Teknik Eğitim ve İmam-Hatip okullarına yönelik farkındalık artırılacaktır.	
7	Hayat Boyu Öğrenme ile ilgili tanıtıcı toplantı, faaliyet ve organizasyonlar düzenlenerek toplumun farkındalığı geliştirilecektir.	Hayat Boyu Öğrenme Bölümü
8	Hayat Boyu Öğrenme kapsamında sosyal ve kültürel kurslara erişim imkânları ile bu kurslara katılım oranları artırılacaktır.	
9	Hayat Boyu Öğrenme kapsamında mesleki kursların çeşitliliği ve katılımcı sayısı artırılacaktır.	
10	Özel okullara gönderilen öğrenciler için katkı yapmasından yararlanarak ilçemizde özel okul açılması yönünde faaliyetler yapılacaktır.	Özel Eğitim ve Rehberlik Bölümü
11	Özel eğitim ihtiyacı olan öğrencilerin ilçe bazlı tespiti yapılarak hayırseverler, yerel yönetimler ve STK'larla, özel eğitim okulu açılmasını sağlayacak faaliyet ve projeler yapılacaktır.	
12	Dezavantajlı durumdaki çocuklarımızın da okul öncesi eğitim alabilmelerine yönelik çalışmalar öncelikli olarak uygulamaya geçirilecektir.	
13	"Özel Eğitim Sınıfları" açılmasına yönelik çalışmalara öncelik verilecektir.	Özel Eğitim ve Rehberlik Bölümü
14	Her kademe de devamsızlık, sınıf tekrarı ve okuldan erken ayrılma nedenlerinin tespiti için araştırmalar yapılacaktır.	

## EĞİTİM VE ÖĞRETİMDE KALİTE

İmkânların en iyi şekilde kullanılarak her kademedeki bireye çağın gerektirdiği bilgi, beceri, tutum ve davranışın kazandırılmasına yönelik tedbirler eğitim ve öğretimde kalite teması altında değerlendirilmektedir.

## Stratejik Amaç 2:

Eğitim Öğretim süreçlerinde; öğrencilerin başarı düzeylerinin artırılarak bireyleri, gerek sosyal hayata ve istihdama; gerekse bir üst öğrenime hazırlayıp kaliteli okul ve kurum sayısını artırarak; özgüveni, sorumluluk bilinci ve dil becerileri yüksek bireyler yetiştirmek.

## Stratejik Hedef 2.1: Öğrenci Başarısı ve Öğrenme Kazanımları:

Bireylerin ilgi ve istidatları doğrultusunda; akademik başarı düzeylerini, ruhsal- fiziksel gelişimlerine yönelik proje ve faaliyetlere katılımını ve öğrenme kazanımlarını artırmak.

### Hedefin Mevcut Durumu

İlçemiz öğrenci başarı oranları 2014 verileriyle; Temel Eğitim ilkokul ve ortaokullarda sınıf geçme oranının % 99.65, Genel Ortaöğretimde %99.30, Mesleki ve Teknik Eğitimde %92.78, Din Öğretiminde %97.05 ve Özel Eğitimde ise %96.00 olduğu görülmektedir. 2012-2014 yılları arasında açılan eğitim öğretimi ve yeni programları tanıtan,geliştiren hizmet içi eğitim programı sayısı 49 olup,bu seminer ve kurslara katılan öğretmenlerimizin oranı %5''tit

İlçemizin öğrenci yıl sonu başarı puan oranları incelendiğinde 2014 verileriyle; Temel Eğitim ilkokul ve ortaokullarda başarı ortalamasının 79,40, Genel Ortaöğretimde, Mesleki ve Teknik Eğitimde, Din Öğretiminde ise 75,17 olduğu görülmektedir.

2014 verilerine göre eğitim öğretim kurumlarından YGS' de 140 ve üstünde puan alan aday oranı %94,17 iken 8. sınıf TEOG puan ortalaması 297 dir.

2013-2014 Eğitim Öğretim yılı verilerine bakıldığında ilçemiz genelindeki tüm eğitim öğretim kurumlarımızda meydana gelen disiplin olayları sayısı 42' dir.

## Tablo22: Performans Göstergeleri 2.1

PERFORMANS GÖSTERGESİ	ALT KIRILIM	İLGİLİ BÖLÜM	MEVCUT DURUM			HEDEF
			2012	2013	2014	2019
PG.2.1.1:İlçenin Yükseköğretime Geçiş Sınavındaki net ortalaması (%)	Türkçe	Ortaöğretim/Din Öğretimi/Mesleki ve Teknik Eğitim	22.39	23.52	22.25	25.50
	Temel Matematik		13.15	13.27	7.03	15.00
	Sosyal Bilimler		15.83	16.45	13.92	18.50
	Fen Bilimleri		8.14	9.96	5.15	10.00
PG.2.1.2: İlçemizde YGS'de 140 ve üstünde puan alan aday oranı (%)			89.10	90.48	77.32	92.00

PG.2.1.3: Bir eğitim ve öğretim yılı içerisinde sanat, bilim, kültür ve spor alanlarından birinde en az bir faaliyete katılan öğrenci oranı (%)	İlkokul	Temel Eğitim	*	*	*	100
	Ortaokul	Temel Eğitim/Din Öğretimi	*	*	*	100
	Ortaöğretim	Ortaöğretim/Din Öğretimi/Mesleki ve Teknik Eğitim	*	*	*	100
PG.2.1.4:Yeni öğretim programları, materyaller metot ve teknikler ile ilgili olarak yapılan seminer, kurs vb etkinliklere katılan öğretmen oranı(%)		İnsan Kaynakları (Öğretmen Yet. ve Gel.)	4.56	2.87	3.05	5.00
PG.2.1.5: Öğrencilerin yılsonu başarı puanı ortalamaları	5. Sınıf	Temel Eğitim/Din Öğretimi	–	–	81.43	85.00
	6. Sınıf		–	–	86.10	90.00
	7. Sınıf		–	–	77.77	80.00
	8. Sınıf		–	–	86.38	90.00
	9. Sınıf	Ortaöğretim/Din Öğretimi/Mesleki ve Teknik Eğitim	–	–	79.57	85.00
	10. Sınıf		–	–	78.03	84.00
	11. Sınıf		–	–	82.67	85.00
PG.2.1.6: Ortaöğretimde sınıf tekrar oranı (%)	9. Sınıf	Ortaöğretim/Din Öğretimi/Mesleki ve Teknik Eğitim	–	–	14.78	12.00
	10. Sınıf		–	–	3.12	2.00
	11. Sınıf		–	–	0.60	0.30
	12. Sınıf		–	–	0.29	0.10
PG.2.1.7:BeyazBayraklı okul/kurum Oranı (%)		Mesleki ve Teknik Eğitim	28.87	34.90	46.67	60.00
PG.2.1.8: Beslenme Dostu Okul Sertifikasına sahip okul/kurum Oranı (%)			2.37	4.08	3.75	7.00
PG.2.1.9:Disiplin cezası/yaptırım uygulanan öğrenci oranı (%)	Ortaokul	Eğitim Öğretim Bölümleri	0.21	0.19	0.12	0.8
	Ortaöğretim		1.32	1.45	1.14	1.00
PG.2.1.10: Sivil Savunma Planı güncellenen okul/kurum oranı (%)		Sivil Savunma Bölümü	82.00	88.00	80.00	100.00
PG.2.1.11: Onur veya Üstün Başarı Belgesi alan öğrenci oranı(%)	Ortaokul	Temel Eğitim/Din Öğretimi	3.88	4.25	17.56	20.00
	Ortaöğretim	Ortaöğretim/Din Öğretimi/Mesleki ve Teknik Eğitim	17.36	19.01	10.78	15.00
PG.2.1.12: Takdir veya Teşekkür Belgesi alan öğrenci oranı (%)	Ortaokul	Eğitim Öğretim Bölümleri	59.28	53.86	49.24	55.00
	Ortaöğretim		48.78	56.44	44.37	55.00
PG.2.1.13: Öğrenci Başına okunan kitap sayısı	İlkokul	Eğitim Öğretim Bölümleri	**	**	**	50
	Ortaokul		**	**	**	20
	Ortaöğretim		**	**	**	15

\* PG.2.1.3 ile ilgili veriler 2015 yılından itibaren takip edileceği için geriye dönük istatistikler yazılamamıştır.

\*\* PG.2.1.13 ile ilgili veriler 2015 yılından itibaren takip edileceği için geriye dönük istatistikler yazılamamıştır.

**Tablo23: Tedbirler 2.1**

SIRA NO	TEDBİRLER	SORUMLU BİRİM
15	TEOG ile ilgili velileri/ öğrencileri bilinçlendirmeye yönelik rehberlik faaliyetlerinin planlanması.	Eğitim Öğretim Bölümleri
16	Yeni öğretim metotları, materyaller, yöntem ve tekniklerle ilgili olarak son gelişmeleri ve örnek uygulamaları paylaşmak üzere branşlar bazında öğretmenlerin geniş katılımları ile seminerler düzenlenecektir.	Strateji Geliştirme Bölümü
17	Üstün yetenekli ve engelli bireylerin eğitim ve öğretim süreçleri konusunda aile, öğretmen ve yöneticilere eğitimler verilecektir.	Özel Eğitim ve Rehberlik Bölümü
18	Öğrencilerde sosyal sorumluluk, çevre, sağlıklı yaşam ve tasarruf bilinci kazandıracak faaliyet yapılacaktır	Eğitim Öğretim Bölümleri
19	Kurumun tüm çalışanlarına yönelik iş sağlığı ve güvenliği temel eğitimleri verilecektir.	İnsan Kaynakları Hizmetiçi Eğitim Birimi
20	(FATİH) Projesi ile örgün ve yaygın eğitim kurumlarında öğretmenlerin bu teknolojileri kullanma yetkinlikleri artırılmasına yönelik hizmetiçi eğitimler yapılacaktır.	Eğitim Öğretim Bölümleri
21	İkili eğitim yapan okullarımızın tekli eğitime geçmelerine yönelik okul müdürlükleriyle koordineli çalışmalar yapılacaktır	Eğitim Öğretim Bölümleri
22	Azınlık okulları ile diğer okulların öğrencileri arasında diyalogun geliştirilebilmesi için ortak etkinlikler düzenlenmesine yönelik "Kardeş Okul" projeleri geliştirilecektir.	Eğitim Öğretim Bölümleri
23	Okuma kültürünün erken yaşlardan başlayarak yaygınlaştırılması amacıyla faaliyetler ilgili paydaşlarımızla destekleyici yerel projeler, etkinlikler yapılacaktır.	Strateji Geliştirme Bölümü
24	Okul sağlığı ve hijyen konularında öğrencilerin, ailelerin ve çalışanların bilinçlendirilmesine yönelik faaliyetler yapılacaktır.	Mesleki ve Teknik Eğitim Bölümü
25	Rehberlik ve araştırma merkezimizle birlikte riskli ve öncelikli alanlar tespit edilerek bütün süreçlerinin hizmet kalitesi artırılabilecektir.	Özel Eğitim ve Rehberlik
26	Merkezi sınav sonuçlarının ilçe ve okul düzeyinde analizleri yapılacaktır.	Bilgi İşlem ve Eğitim Teknolojileri Bölümü
27	İkili eğitim yapan okullarımızın tekli eğitime geçmelerine yönelik gerekli çalışmalar planlanması.	İnşaat Emlak bölümü

**Stratejik Hedef 2.2: Eğitim ve Öğretim ile İstihdam İlişkisinin Geliştirilmesi:**

Bireyleri ilgi, kabiliyetleri doğrultusunda bir üst öğrenime, hayata ve istihdama hazırlayıp, kaliteli okul/kurum sayısını artırmak.

### Hedefin Mevcut Durumu

2014 LYS sonuçlarına göre ilçemizde Lisans programlarına 12. sınıftan mezun olup yerleşen öğrenci oranı %52.18, ön lisans ise %32.87'dir.

2014 yılı TEOG sınav sonuçlarına göre Fen Liselerine giren öğrenci sayımız "29", Anadolu Liselerine giren öğrenci sayımız "3.476", Anadolu Meslek Teknik ve Mesleki Teknik Eğitim Liselerine giren öğrenci sayımız ise "5.189"tür. Anadolu İmam Hatip ve İmam Hatip Liselerine yerleşen öğrenci sayımız da "2.045" olarak istatistiklere girmiştir.

Hayat Boyu Öğrenme kapsamında 24-64 yaş arası vatandaşlarımıza meslek edindirme ya da meslek geliştirme alanlarında "38" türde kurs açıldığı, 2014 verilerine göre bu kurslara katılan kursiyer sayısının 781 kişi olduğu görülmektedir.

**Tablo24: Performans Göstergeleri 2.2**

PERFORMANS GÖSTERGESİ	İLGİLİ BÖLÜM	MEVCUT DURUM			HEDEF
		2012	2013	2014	2019
<b>PG.2.2.1: Ön Lisans Programlarına yerleşen öğrenci oranı (%)</b>	Ortaöğretim/Din Öğretimi/Mesleki ve Teknik Eğitim	61.79	50.55	52.72	65.00
<b>PG.2.2.2: Lisans Programlarına yerleşen öğrenci oranı (12.Sınıf) (%)</b>		42.56	39.51	44.87	50.00
<b>PG.2.2.3: Hayat Boyu Öğrenme kapsamında açılan meslek edindirme kurs sayısı</b>	Hayat Boyu Öğrenme Bölümü	578	643	748	1.100
<b>PG.2.2.4: Mesleki ve Teknik Ortaöğretim mezunlarının mesleki yeterliliklerine yönelik işveren memnuniyet oranı (%)</b>	Mesleki ve Teknik Eğitim	*	*	*	72.00
<b>PG.2.2.5: Okul, öğrenci veya öğretmenlerin yaptığı patent veya model başvuru sayısı</b>		-	-	-	5

\* **PG.2.2.4** ile ilgili 2014 yılında memnuniyet tespiti yapılmadığı için geriye dönük istatistikler yazılamamıştır.



**Tablo25: Tedbirler 2.2**

SIRA NO	TEDBİRLER	SORUMLU BİRİM
28	Akademik başarıyı artırmak için ücretsiz kurslar açılarak bu kursların verimliliğini artıracak proje ve faaliyetler geliştirilecektir.	Eğitim Öğretim Bölümleri
29	Öğrencilerimizde girişimcilik ruhunun geliştirilmesini sağlamak için faaliyet ve projelerin planlanması.	
30	LYS Tercih dönemlerinde Öğrencilerin doğru tercihte bulunmalarını sağlamak için tercih büroları oluşturulması için çalışmalar yapılacaktır.	Ortaöğretim Bölümü- Mesleki ve Teknik Eğitim Bölümü- Din Öğretimi Bölümü
31	Mesleki ve Teknik Eğitim Kurumları ve Hayat Boyu Öğrenmede istihdamı artırmaya yönelik faaliyet ve projeler yapılacaktır.	Mesleki ve Teknik Eğitim Bölümü/ Hayat Boyu Öğrenme Bölümü
32	Mesleki ve Teknik Eğitimde girişimcilik, yaratıcılık ve yenilikçilik kültürünün yerleşmesi için çalışmalar yapılacaktır.	
33	Mesleki ve Teknik Eğitim kurumları başta olmak üzere eğitim öğretim kurumlarımızın akreditasyon belgesi almalarına yönelik teşvik edici faaliyetlerin planlanması.	

### **Stratejik Hedef 2.3: Yabancı Dil ve Hareketlilik:**

Dil eğitiminde yenilikçi yaklaşımlar, yeni yöntem ve teknikler kullanarak öğrencilerin yabancı dil yeterliliğini, proje ve faaliyetler ile uluslararası hareketliliği artırmak.

#### **Hedefin Mevcut Durumu**

Yabancı dil konusunda var olan eksiklerimizi gidermek adına okullarımızda DynEd İngilizce Dil Eğitimi programı uygulamaları teşvik edildi. Bu kapsamda 2014-2015 Eğitim Öğretim yılında ilçemiz genelindeki tüm kurumlarımızdaki İngilizce branş öğretmenlerine DynEd İngilizce Dil Eğitimi cd'leri ve şifreleri dağıtılmıştır.

Kültürlerarası Öğrenci Değişim Programı gibi projelerle öğrencilerimizin ve öğretmenlerimizin hareketliliği desteklenmiştir. Yabancı dil eğitimine nitelik kazandırmak adına yabancı dil laboratuvarı olan okul sayısını artırma konusunda çalışmalar yapılmıştır. 2014 yılı verileri itibarıyla "11" okulumuzda dil laboratuvarı mevcuttur.

AB projelerine başvuru ve katılım konusunda kurumlarımız, personelimiz ve öğrencilerimiz teşvik edildi. 2012 yılında "31", 2013 yılında "40" ve 2014 verileri itibarıyla da toplam "37" adet uluslararası proje okul/kurumlarımızda hazırlanmıştır.

Mesleki ve Teknik Eğitim kurumlarında okuyan öğrencilerimizden değişim programları dolayısıyla meslekleri ile ilgili yurt dışında staj yapan olmamıştır. Öğrencilerimizin ve öğretmenlerimizin uluslararası platformlarda yarışma, sosyal, kültürel, sportif faaliyetlere katılımı özendirilmiştir. 2012 yılında yarışma, sosyal, kültürel, sportif faaliyetlere katılan öğrenci

sayısı 176, 2013 yılında yarışma, sosyal, kültürel, sportif faaliyetlere katılan öğrenci sayısı "245", 2014 yılında yarışma, sosyal, kültürel, sportif faaliyetlere katılan öğrenci sayısının ise "392" olduğu görülmektedir.

İlçemizde 8. Sınıf öğrencilerimizin 8. Sınıf TEOG sınavında yabancı dil net ortalaması %29,05 iken ortaöğretimde öğrencilerimizin Lisans Yerleştirme Sınavı net ortalaması %32,63'dür

2012 yılında AB projelerine katılan yönetici sayısı "18" öğretmen sayısı "39" öğrenci sayısı ise "67" olmuştur. 2013 yılında AB projelerine katılan yönetici sayısı "27" öğretmen sayısı "32" öğrenci sayısı ise "71" olmuştur. 2014 yılında AB projelerine katılan yönetici sayısı "11" öğretmen sayısı "30" ve öğrenci sayısı ise "63" olarak gerçekleşmiştir.

**Tablo26: Performans Göstergeleri 2.3**

PERFORMANS GÖSTERGESİ	ALT KIRILIM	İLGİLİ BÖLÜM	MEVCUT DURUM			HEDEF
			2012	2013	2014	2019
<b>PG.2.3.1: Yabancı dil kursu açan okul oranı (%)</b>	İlkokul	Temel Eğitim Bölümü	42.00	37.90	24.20	30.00
	Ortaokul				42.66	50.00
	Ortaöğretim	Ortaöğretim/Din Öğretimi/Mesleki ve Teknik Eğitim	18.33	22.72	25.97	30.00
<b>PG.2.3.2: Yabancı dil kurslarına katılan öğrenci oranı (%)</b>	İlkokul	Temel Eğitim Bölümü/Din Öğretimi	3.57	0.34	0.70	2.00
	Ortaokul			2.65	3.30	6.00
	Ortaöğretim	Ortaöğretim/Din Öğretimi/Mesleki ve Teknik Eğitim	1.96	1.64	2.67	3.00
<b>PG.2.3.3: Okul ve kurumlarda hazırlanan uluslararası proje sayısı</b>	Ortaokul	Temel Eğitim Bölümü/Din Öğretimi	15	23	12	30
	Ortaöğretim	Ortaöğretim/Din Öğretimi/Mesleki ve Teknik Eğitim	9	11	8	15
<b>PG.2.3.4: Uluslararası hareketlilik programlarına/projelerine katılan yönetici sayısı</b>	Ortaokul	Temel Eğitim Bölümü / Din Öğretimi	7	12	16	20
	Ortaöğretim	Ortaöğretim/Din Öğretimi/Mesleki ve Teknik Eğitim	17	14	19	25
<b>PG.2.3.5: Uluslararası hareketlilik programlarına/projelerine katılan öğretmen sayısı</b>	Ortaokul	Temel Eğitim Bölümü / Din Öğretimi	46	61	56	75
	Ortaöğretim	Ortaöğretim/Din Öğretimi/Mesleki ve Teknik Eğitim	63	59	73	80
<b>PG.2.3.6: Uluslararası hareketlilik programlarına/projelerine katılan öğrenci sayısı</b>	Ortaokul	Temel Eğitim Bölümü / Din Öğretimi	32	50	68	80
	Ortaöğretim	Ortaöğretim/Din Öğretimi/Mesleki ve Teknik Eğitim	94	107	89	120
<b>PG.2.3.7: Yabancı dil laboratuvarı olan okul oranı</b>	İlkokul	Temel Eğitim Bölümü	11.54	13.03	10.56	15.00
	Ortaokul	Temel Eğitim Bölümü / Din Öğretimi		4.78	3.77	7.00
	Ortaöğretim	Ortaöğretim/Din Öğretimi/Mesleki ve Teknik Eğitim	9.67	6.40	5.06	10.00
<b>PG.2.3.8: Yabancı dil dersi yılsonu puanı ortalaması</b>			77.07	81.63	79.56	85.00

\* PG.2.3.7 göstergesi ile ilgili net veri olmadığından 2014 gerçekleştirme düzeyi yazılamamıştır.

**Tablo27: Tedbirler 2.3**

<b>SIRA NO</b>	<b>TEDBİRLER</b>	<b>SORUMLU BİRİM</b>
<b>34</b>	Yabancı dil öğretmenlerinin , teorik bilgilerini uygulamada kullanıp geliştirebilmeleri amacıyla sektör ve ilgili kurumlarla işbirliği yapılacaktır.	Eğitim Öğretim Bölümleri/ Strateji Geliştirme Bölümü
<b>35</b>	Dil öğrenme ve süreçleri üzerine ilçe bünyesinde akademik alt yapısı olan öğretmenlerden oluşan bir komisyon kurulacaktır.	
<b>36</b>	Yabancı dil eğitiminin geliştirilmesine yönelik faaliyet ve projelerin planlanması	
<b>37</b>	Bireysel ve kurumsal hibe imkânlarına ilişkin bilgilendirme faaliyetleri yapılacaktır, hareketliliğin artırılması için öğrenci ve öğretmenlerin uluslararası program ve projelere katılımları desteklenecektir.	

## **KURUMSAL KAPASİTE**

Kapasitenin geliştirilmesine yönelik olarak fiziki, mali ve teknolojik altyapının geliştirilmesi, beşeri kaynakların niteliğinin artırılması ile yönetim ve organizasyon yapısının geliştirilmesine yönelik tedbirler bu tema altında ele alınmaktadır.

### **Stratejik Amaç 3:**

Eğitime erişimi ve eğitimde kaliteyi artıracak etkin ve verimli işleyen bir kurumsal yapıyı tesis etmek için; mevcut beşeri, fiziki, mali ve teknolojik yapı ile yönetim ve organizasyon yapısını iyileştirmek.

### **Stratejik Hedef 3.1: Beşeri Alt Yapı**

Müdürlüğümüz hizmetlerinin kalitesini yükseltmek üzere personelin yeterliklerinin ve performansının geliştirildiği işlevsel bir insan kaynakları yönetimi sağlanarak insan kaynağının niteliğini ve verimliliğini artırmak.

### **Hedefin Mevcut Durumu**

İlçe Milli Eğitim Müdürlüğümüz bünyesinde Eğitim-Öğretim Hizmetleri sınıfında 3898, genel idare hizmetleri sınıfında ise 62, yardımcı hizmetler sınıfında 84 ve teknik hizmetler sınıfında 21 olmak üzere toplam 4065

personel mevcuttur. Eğitim-öğretim hizmetleri sınıfında 3556 öğretmen, 342 yönetici görev yapmaktadır.

2014 yılında ilçemiz genelinde 22 mahalli hizmet içi eğitim faaliyeti gerçekleştirilmiş olup bu faaliyetlere katılan toplam yönetici, öğretmen ve personel sayısı 693'tür.

2014 yılında Müdürlük bünyesindeki personele kurum kültürü ve motivasyonunu artırmaya yönelik toplam 3 etkinlik gerçekleştirilmiştir.

Eğitim-öğretim hizmetleri sınıfında personelimizden 289 öğretmen ve 165 yönetici yüksek lisans mezunudur.

**Tablo 28: Performans Göstergeleri 3.1**

PERFORMANS GÖSTERGESİ	ALT KIRILIM	İLGİLİ BÖLÜM	MEVCUT DURUM			HEDEF
			2012	2013	2014	2019
<b>PG.3.1.1: Öğretmen başına düşen öğrenci sayısı</b>		İKB	39	35	37	20
<b>PG.3.1.2: Öğretmen norm kadro doluluk oranı (%)</b>			–	85.10	91.19	95.00
<b>PG.3.1.3: Personel (Şef, Memur, Hizmetli) norm kadro doluluk oranı (%)</b>		İKB	85.56	93.50	94.50	97.00
<b>PG.3.1.4: Asil yönetici sayısının toplam yönetici sayısına oranı (%)</b>		İKB	86.30	91.35	90.78	96.50
<b>PG.3.1.5: Ücretli öğretmen sayısının toplam öğretmen sayısına oranı (%)</b>		İKB	–	10.57	13.45	9.00
<b>PG.3.1.6: FATİH Projesi / Eğitimde Teknoloji Kullanma Kursu alan öğretmen oranı (%)</b>		İKB ve Hizmet içi bölümü	11.15	29.36	45.10	60.00
<b>PG.3.1.7: Personel başına yıllık hizmetiçi eğitim süresi (saat)</b>	Yönetici		15	12	10	22
	Öğretmen		16	11	14	18
	Personel		3	6	8	15
<b>PG.3.1.8: Lisansüstü eğitimini tamamlayan personel oranı (%)</b>			–	11.50	14.05	20.00
<b>PG.3.1.9: İş Sağlığı ve Güvenliği Uzmanlığı sertifikasına sahip personel sayısı</b>		İKB Özlük	*	*	*	350

\* **PG.3.1.9** göstergesi ile ilgili net veri olmadığından 2014 gerçekleştirme düzeyi yazılamamıştır.

T

**Tablo 29: Tedbirler 3.1**

<b>SIRA NO</b>	<b>TEDBİRLER</b>	<b>SORUMLU BİRİM</b>
<b>38</b>	Hizmet içi eğitim planlamaları, öğretmenlik genel ve özel alan yeterlilikleri, çalışanların talepleri, birimlerin ihtiyaçları, dikkate alınarak yapılacaktır	Hizmetçi Eğitim
<b>39</b>	İlçemizde bulunan üniversitelerle işbirliğine gidilerek personelin kariyer gelişimini teşvik edici protokoller yapılacaktır.	Strateji Geliştirme
<b>40</b>	İlçemiz öğretmenlerinin akademik eğitim düzeylerini artırmaya yönelik faaliyetlerin planlanması	İnsan Kaynakları Bölümü
<b>41</b>	Müdürlüğümüz çalışanlarının motivasyon ve iş doyumunu artırmaya yönelik çalışmalar yapılacaktır.	İnsan Kaynakları Bölümü
<b>42</b>	Okul ve kurumların fiziksel koşulları engelli bireylerin eğitim ve öğretime erişimlerini kolaylaştıracak şekilde düzenlenecektir.	İnşaat Emlak Bölümü
<b>43</b>	Okul ve kurumların temizlik, güvenlik ve sekreteryaya gibi alanlardaki destek personeli ihtiyacının giderilmesine yönelik çalışmalar yapılacaktır.	İnsan Kaynakları Bölümü

### **Stratejik Hedef 3.2: Fiziki ve Mali Alt Yapı:**

Sosyo ekonomik bölgelere öncelik vermek koşuluyla, her kademede nitelikli, güvenli eğitim-öğretim ortamları oluşturmak ve ihtiyaçlar doğrultusunda yeni eğitim tesisleri kazandırmak, etkin ve verimli bir mali yönetim yapısıyla okul/kurumların fiziksel kapasitesini artırmak

#### **Hedefin Mevcut Durumu**

2014 itibariyle;

Toplam 2 okul öncesi kurumunda 278 öğrenci,

34 ilkokulda 21.261 öğrenci,

22 Genel ortaokulda 16.580 öğrenci,

6 İmam hatip ortaokulunda 2601 öğrenci,

1 Fen lisesinde 771 öğrenci,

11 Anadolu lisesinde 8728 öğrenci,

6 İmam hatip lisesinde 4876 öğrenci,

14 Mesleki ve teknik anadolu lisesinde 13.294 öğrenci bulunmaktadır.

Okullar Hayat Olsun projesi 17 ilkokul, 5 genel ortaokulda uygulanmaktadır.

4+4+4 modeline tam olarak geçilmiş olup binalar ilgili kademeye müstakil hale getirilmiştir.

İlçemiz tüm Eğitim-Öğretim kademelerinde yapılan derslik sayısını planlanan hedef doğrultusunda gerçekleştirmek için çalışmalar yapılmıştır.

2014 itibari ile Müdürlüğümüze bağlı resmi "108" okulumuzda, toplam "2134" derslik bulunmaktadır.



**Tablo 30: Performans Göstergeleri 3.2**

PERFORMANS GÖSTERGESİ	ALT KIRILIM	İLGİLİ BÖLÜM	MEVCUT DURUM			HEDEF
			2012	2013	2014	2019
<b>PG.3.2.1: Tüm kademelerde yeni yapılan derslik oranı (%)</b>		İnşaat ve Emlak Bölümü	-	1.12	0.55	2.00
<b>PG.3.2.2: Derslik Başına Düşen Öğrenci Sayısı</b>	Okul öncesi	Temel Eğitim	36	33	29	25
	İlkokul		-	46	44	35
	Ortaokul	Temel Eğitim Din Öğretimi	-	50	43	35
	Ortaöğretim	Ortaöğretim/Din Öğretimi/Mesleki ve Teknik Eğitim	45	42	39	30
<b>PG.3.2.3: İkili eğitim yapan okul oranı (%)</b>	İlkokul	Temel Eğitim/ Din Öğretimi Bölümü	-	61.00	58.50	42.50
	Ortaokul		-	67.72	50.32	40.00
	Ortaöğretim	Ortaöğretim/Din Öğretimi/Mesleki ve Teknik Eğitim	37.45	32.90	33.79	25.00
<b>PG.3.2.4: Engellilerin kullanımına yönelik düzenleme yapılan okul veya kurum oranı (%)</b>		Özel Eğitim ve Rehberlik Bölümü	-	54.12	63.80	100.00
<b>PG.3.2.5: Bakım ve onarımları yapılan okul ve kurum oranı (%)</b>			2.12	3.04	3.10	4.00
<b>PG.3.2.6: Risk analizi yapılmış okul/kurum oranı (%)</b>		İKB Özlük Bölümü	-*	-*	-*	100.00
<b>PG.3.2.7: Spor salonu olan okul oranı(%)</b>	İlkokul	Temel Eğitim Bölümü	49.56	21.81	25.67	30.00
	Ortaokul	Temel Eğitim/ Din Öğretimi		32.13	36.02	40.00
	Ortaöğretim	Ortaöğretim/Din Öğretimi/Mesleki ve Teknik Eğitim		52.75	54.09	57.29
<b>PG.3.2.8: Çok amaçlı salonu olan okul oranı (%)</b>		Eğitim Öğretim Bölümleri	79.04	79.42	83.51	90.00
<b>PG.3.2.9: Konferans salonu olan okul oranı (%)</b>			67.80	69.40	72.05	75.00
<b>PG.3.2.10: Kütüphanesi olan okul oranı (%)</b>			87.59	90.77	94.25	100.00
<b>PG.3.2.11: Tahsis edilen bütçe ödeneğinin talep edilen ödeneğe oranı (%)</b>		Destek Hizmetleri/ Muhasebe	-	84.65	82.77	100.00
<b>PG.3.2.12: İnternet altyapısı, tablet ve etkileşimli tahta kurulumu tamamlanan okul oranı (%)</b>		Bilgi İşlem ve Eğitim Teknolojileri	1.34	2.57	33.20	100.00

\*PG.3.2.8 ile ilgili veriler 2015 yılından itibaren takip edileceği için geriye dönük istatistikler yazılamamıştır.

**Tablo31: Tedbirler 3.2**

SIRA NO	TEDBİRLER	SORUMLU BİRİM
44	Her kademedeki derslik ve fiziki mekân ihtiyacı azaltılacak, bakım onarım ve donatım ihtiyaçlarının karşılanması için çalışmalar yapılacaktır.	İnşaat Emlak Bölümü
45	İlçemize okul/kurum kazandırılması konusunda yerel yönetimler ve ilgili kamu kuruluşları ile koordineli çalışmalar yapılacak.	İnşaat Emlak Bölümü
46	Öğrenci yurt ve pansiyonlarının hizmet kalitesinin artırılmasına yönelik çalışmalar yapılacak ve fiziki ortamlara ilişkin standartlar güvenlik, hijyen ve konfor şartları dikkate alınarak geliştirilecektir.	Destek Hizmetleri
47	Öğrencilerin sosyal, sportif ve kültürel gelişimlerini destekleyecek sosyal, sanatsal, sportif ve kültürel etkinlikler yapabilecekleri alanlar artırılabilecektir.	İnşaat ve Emlak Bölümü
48	Okul ve kurumların fiziki ortamları özel eğitime ihtiyaç duyan bireylerin gereksinimlerine uygun biçimde düzenlenecek ve özel eğitim destek odaları yaygınlaştırılacaktır.	Özel Eğitim ve Rehberlik Bölümü
49	Müdürlüğümüz çalışma alanlarının fiziki kapasitesi geliştirilecek ve personelin ihtiyacına cevap verebilecek alanlar oluşturulacaktır.	İnşaat ve Emlak Bölümü
50	Okul ve kurumların kütüphane, konferans salonu, laboratuvar, spor salonu ve bahçe gibi mekânlarının bu imkânlardan yoksun okullar tarafından kullanılabilmesi sağlanacaktır.	Eğitim Öğretim Bölümleri
51	Okul ve kurum binalarının deprem tahkiki ile güçlendirmesine yönelik çalışmalar, hazırlanacak programlar dâhilinde yürütülecektir.	İnşaat ve Emlak Bölümü
52	İlçemizde okul yapılacak alanların az olması sebebiyle arazisi uygun olup bina etüdü sonrası kullanımı uygun olmayan binalar yerine derslik sayısını artıracak yeni binaların yapımına yönelik planlama çalışmaları yapılacaktır.	İnşaat ve Emlak Bölümü
53	5378 sayılı kanun kapsamında tüm okul ve kurumlarımızın engellilerin kullanımına uygun hale getirilmesi sağlanacaktır.	Özel Eğitim ve Rehberlik Bölümü

**Stratejik Hedef 3.3: Yönetim ve Organizasyon:**

Şeffaf; katılımcı, hesap verilebilir, denetim ve rehberlik faaliyetleriyle desteklenen, etkin bilgi-yönetim sistemiyle hizmet veren; bir yönetim ve organizasyon yapısı oluşturmak.

**Hedefin Mevcut Durumu**

2014 itibariyle; İlçemizde öğrenci, veli ve çalışanlara yönelik memnuniyet anketi çalışması yapılmamıştır.

İlçemizde stratejik yönetimin gelişmesi için tüm kurumlarımızın stratejik planlama ekiplerine yönelik 3 kez hizmet içi çalışması yapılmıştır.

Müdürlüğümüzün yaptığı çalışmaların, faaliyet ve duyuruların toplumun her kesimine ulaştırılmasını sağlamak adına Kurum Web sitesinde verilen haber ve duyuru sayısı 2014 yılı itibarıyla "93" olmuştur.

FATİH Projesi, bilişim teknolojisi araçlarının öğrenme-öğretme sürecinde etkin kullanımı için temel eğitim ve ortaöğretim okullarındaki tüm dersliklere, etkileşimli tahta ve internet altyapısı, her okula çok fonksiyonlu yazıcı ve her öğretmen ile 5. sınıftan 12. sınıfa kadar eğitim kademesinde yer alan tüm öğrencilerimize tablet bilgisayar seti dağıtımını amaçlamaktadır.

FATİH Projesi ile;

- ✓ 30 okula toplam 697 adet akıllı tahta kurulmuş,
- ✓ 25 okulun ağ alt yapısı tamamlanmış,
- ✓ MEBBİS sisteminde yer alan kayıtların, FATİH Projesine ait tüm altyapı ekipmanları ve envanteri ile entegre bir yapıda çalışmasını sağlayacak Coğrafi Karar Destek Sistemi altyapısı oluşturulmuştur.

**Tablo32: Performans Göstergeleri 3.3**

PERFORMANS GÖSTERGESİ	ALT KIRILIM	İLGİLİ BÖLÜM	MEVCUT DURUM			HEDEF
			2012	2013	2014	2019
<b>PG.3.3.1: BİMER üzerinden yapılan şikâyet sayısı</b>		Özel Kalem Bölümü	–	62	123	50
<b>PG.3.3.2: Alo 147 üzerinden yapılan müracaat sayısı</b>		Basın ve Halkla İlişkiler Bölümü	27	48	79	40
<b>PG.3.3.3: Kurumla ilgili medyada çıkan haber sayısı</b>	Olumlu haber		8	11	9	20
	Olumsuz haber		16	35	10	5
<b>PG.3.3.4: Toplam Kalite Yönetimi sistemi ödül süreci kapsamında çalışma yapan okul / kurum sayısı</b>		Strateji Geliştirme Bölümü	19	14	17	30
<b>PG.3.3.5: Kadın yönetici sayısının toplam yönetici sayısına oranı (%)</b>		İKB	15.70	23.00	31.15	35.00
<b>PG.3.3.6: Kurumun WEB sitesinden yapılan haber sayısı</b>		Basın ve Halkla İlişkiler Bölümü	45	29	38	50
<b>PG.3.3.7: Kurumun WEB sitesinin ziyaret edilme sayısı</b>		Bilgi İşlem Bölümü	4.521	6.420	10.190	100.000
<b>PG.3.3.8: Kurumun WEB sitesinden yapılan duyuru sayısı</b>			9	14	12	25
<b>PG.3.3.9.: Müdürlüğümüz hizmetlerinin elektronik ortamda sunulma oranı%</b>		Bilgi İşlem Bölümü	7	10	13	30

**Tablo33: Tedbirler 3.3**

<b>SIRA NO</b>	<b>TEDBİRLER</b>	<b>SORUMLU BİRİM</b>
<b>54</b>	Kurumsal ve idari kapasitenin geliştirebilmesi için tüm paydaşların görüş ve önerilerinin alınacağı anket/görüşmeler yapılacaktır.	Strateji Geliştirme Bölümü
<b>55</b>	Müdürlüğümüzün ihtiyaçları önceliklendirilerek bu öncelikler çerçevesindeki proje başvurularının dijital ortamda SGB üzerinden alınması/raporlanması sağlanacaktır.	
<b>56</b>	Mevzuat değişikliklerinin takip edilmesi için kurum web sayfasından duyurular yapılacaktır.	
<b>57</b>	Yönetici, öğretmen, personelin (şef, memur, hizmetli) performanslarının değerlendirilmesi için çalışmalar yapılacaktır.	İnsan Kaynakları Bölümü
<b>58</b>	Okul/kurumlar da kadın çalışanların yönetici kademelerinde görev almalarını özendirici çalışmalar yapılacaktır.	
<b>59</b>	Müdürlüğümüzle ilgili yazılı ve görsel medyada çıkan haberlerle ilgili dijital görsel arşiv oluşturulacaktır.	Basın ve Halkla İlişkiler Bölümü
<b>60</b>	Sürelili yayınlar çıkartılarak müdürlüğümüzün yaptığı çalışmalar hakkında paydaşların bilgilendirilmesi sağlanacaktır.	
<b>61</b>	Okul ve kurumlarda yapılan sivil savunma, sabotaj planlarının yıl bazlı güncellenmesi sağlanarak ilgili kurumlarla işbirliğiyle okul ve kurumlarda tatbikatlar yapılacaktır.	Sivil Savunma Bölümü
<b>62</b>	Müdürlüğümüze ait süreli yayınların (dergi, bülten) düzenli olarak yayımlanması sağlanacaktır.	Basın ve Halkla İlişkiler Bölümü
<b>63</b>	Müdürlüğümüz bünyesinde yer alan yönetici, öğretmen ve öğrencilere ait sanatsal, edebi ve akademik çalışmaların yayımlanması sağlanacaktır.	
<b>64</b>	Eğitime ilişkin veri ve istatistiklerin tutulabilmesi ve istatistik arşivinin oluşturulabilmesi için gerekli çalışmalar yapılacaktır.	Strateji Geliştirme Bölümü

#### IV. BÖLÜM: MALİYETLENDİRME

**Tablo 34: 2015-2019 Stratejik Planı Harcama Birimleri 5 Yıllık Tahmini Ödenekleri Tablosu**

FATİH İLÇE MİLLİ EĞİTİM MÜDÜRLÜĞÜ								
2015-2019 STRATEJİK PLANI HARCAMA BİRİMLERİ 5 YILLIK TAHMİNİ ÖDENEKLERİ TABLOSU								
YILLAR	PERSONEL GİDERLERİ	SOSYAL GÜV. KUR. DEV. PRİM GİD.	MAL VE HİZMET ALIM GİDERLERİ	SERMAYE GİDERLERİ	CARİ TRANS.	SERMAYE TRANS	FAALİYET VE PROJE	TOPLAM
2015	2.433.725,20	435.873,57	5.500,94	113.000,00	26.856,96	-	743.245,40	<b>3.758.202,07</b>
2016	2.458.062,70	440.232,30	6.051,03	119.000,00	29.425,78	-	771.883,10	<b>3.824.654,91</b>
2017	2.482.400,20	444.591,03	6.601,12	125.000,00	33.164,00	-	841.535,60	<b>3.933.291,95</b>
2018	2.506.737,70	448.949,76	7.151,21	131.000,00	36.040,20	-	892.543,60	<b>4.022.422,47</b>
2019	2.531.075,20	453.308,49	7.701,30	137.000,00	39.590,50	-	943.342,47	<b>4.112.017,96</b>
GENEL TOPLAM	<b>12.412.001,00</b>	<b>2.222.955,15</b>	<b>33.005,60</b>	<b>625.000,00</b>	<b>165.077,44</b>	-	<b>4.192.550,17</b>	<b>19.650.589,36</b>

**Tablo 35: 2015-2019 Stratejik Planı Faaliyet/Proje Tahmini Maliyetlendirme Tablosu**

<b>2015-2019 STRATEJİK PLANI FAALİYET/PROJE MALİYETLENDİRME TABLOSU</b>							
<b>STRATEJİK AMAÇLAR</b>	<b>STRATEJİK HEDEFLER</b>	<b>2015</b>	<b>2016</b>	<b>2017</b>	<b>2018</b>	<b>2019</b>	<b>TOPLAM</b>
<b>STRATEJİK AMAÇ 1</b>	<b>STRATEJİK HEDEF 1.1</b>	4.450,00	5.610,00	6.944,80	7.390,28	8.457,47	32.852,55
<b>STRATEJİK AMAÇ 2</b>	<b>STRATEJİK HEDEF 2.1</b>	5.000,00	7.720,00	8.892,00	9.540,47	10.813,00	41.965,47
	<b>STRATEJİK HEDEF2.2</b>	2.500,00	3.920,00	4.274,00	5.592,00	6.980,50	23.266,50
	<b>STRATEJİK HEDEF 2.3</b>	19.000,00	24.470,00	29.024,40	34.945,00	39.000,00	121.969,40
<b>STRATEJİK AMAÇ 3</b>	<b>STRATEJİK HEDEF 3.1</b>	21.567,00	24.820,50	28.157,00	31.489,90	34.678,20	140.712,60
	<b>STRATEJİK HEDEF 3.2</b>	352.654,40	369.230,90	380.167,00	397.251,00	409.456,70	1.908.760,00
	<b>STRATEJİK HEDEF3.3</b>	338.074,00	360.581,70	384.076,40	406.334,95	433.956,60	1.923.023,65
<b>TOPLAM BÜTÇE</b>		743.245,40	771.883,10	841.535,60	892.543,60	943.342,47	4.192.550,17

**Tablo 36: 2015-2019 Stratejik Planı Dönemi Tahmini Maliyet Dağılımı Oranları**

2015-2019 STRATEJİK PLAN DÖNEMİ TAHMİNİ MALİYET DAĞILIMI ORANLARI		
Amaç ve Hedefler	Maliyet (TL)	Oran (%)
Stratejik Hedef 1.1	2.241.143,83	%11,41
<b>Stratejik Amaç 1</b>	<b>2.241.143,83</b>	<b>%11,41</b>
Stratejik Hedef 2.1	2.250.256,75	%11,45
Stratejik Hedef 2.2	2.231.557,78	%11,36
Stratejik Hedef 2.3	2.330.260,68	%11,85
<b>Stratejik Amaç 2</b>	<b>6.812.075,21</b>	<b>%34,66</b>
Stratejik Hedef 3.1	2.349.003,88	%11,95
Stratejik Hedef 3.2	4.117.051,28	%20,95
Stratejik Hedef 3.3	4.131.315,16	%21,02
<b>Stratejik Amaç 3</b>	<b>10.597.370,32</b>	<b>%53,92</b>
<b>Stratejik Amaç Maliyetleri Toplamı</b>	<b>19.650.589,36</b>	<b>100</b>



## V. BÖLÜM: İZLEME ve DEĞERLENDİRME

### A. FATİH İLÇE MİLLÎ EĞİTİM MÜDÜRLÜĞÜ 2010-2014 STRATEJİK PLANIN DEĞERLENDİRMESİ

5018 sayılı Kamu Mali Yönetimi ve Kontrol Kanunu ile ülkemizde hayata geçirilen stratejik yönetim anlayışı kapsamında yürütülen Millî Eğitim Bakanlığı stratejik planlama çalışmaları 2006/55 sayılı Genelge ile 2006 yılı Eylül ayında başlamış ve 2009 yılı Aralık ayında Millî Eğitim Bakanlığının ilk Stratejik Planının kamuoyuna açıklanmasıyla tamamlanmıştır.

Fatih Millî Eğitim Müdürlüğü 2010-2014 Stratejik Planında 6 tema altında 10 Stratejik Amaç ve 24 Stratejik Hedef yer almıştır. Katılımcı bir yöntemle hazırlanan bu Stratejik Planda yer alan amaç ve hedefler benzer yöntemle hazırlanan performans programları vasıtasıyla gerçekleştirilmeye çalışılmıştır. Performans programları, Stratejik Planda yer alan Stratejik Hedeflere dayalı olarak belirlenen yıllık performans hedefleri ile oluşturulmuştur. Bu hedeflerin ve Stratejik Plan kapsamındaki diğer Bakanlık çalışmalarının gerçekleşme durumları hazırlanan faaliyet raporları aracılığı ile kamuoyu ile paylaşılmıştır. Performans esaslı bütçelemenin temel unsurlarından olan Stratejik Plan, performans programı ve faaliyet raporları kamu idaresinde saydamlık ve hesap verilebilirliğin en önemli araçları duruma gelmiştir.

Stratejik planlama sürecinde gerçekleştirilen çalışmalar sayesinde Müdürlük personelinin görev ve sorumlulukları konusunda farkındalığı artmıştır. Aynı zamanda uzun dönemli planlama anlayışının Müdürlüğümüzde benimsenmesi ile kurumsallığın ve sürdürülebilir yönetim anlayışının gelişmesine katkı sağlanmıştır.

Süreç içerisinde karşılaşılan en önemli güçlüklerden biri, köklü bir geçmişe sahip olan Fatih Millî Eğitim Müdürlüğünde stratejik planlamanın nispeten yasal bir zorunluluktan ibaret olarak algılanmasıdır. Bir diğer önemli güçlük ise yönetici kadrolarında yaşanan değişiklikler neticesinde planda yer alan stratejik hedeflerin gerçekleştirilmesine yönelik yürütülen çalışmaların zaman zaman duraksamasıdır. İkinci plan hazırlık döneminde bu konularda iyileşme sağlandığı, stratejik yönetime ilişkin farkındalık düzeyinin yükseldiği ve üst yönetim katkısının arttığı gözlemlenmiştir.

Fatih Millî Eğitim Müdürlüğü 2010-2014 Stratejik Planının gerçekleşme durumu değerlendirildiğinde aşağıdaki konularda önemli iyileşmelerin sağlandığını görülmüştür:

1. Zorunlu eğitimde okullaşma,
2. Hayat Boyu Öğrenmeye katılım,
3. Okul türleri ve programlar arası geçişler,
4. Fiziki, mali ve teknolojik altyapıda iyileşmeler,
5. Öğretim programları ve materyalleri,
6. Müdürlüğümüzün yeniden yapılandırılması,

2010-2014 Stratejik Plan döneminde önemli iyileşme sağlanan alanlara yönelik ikinci plan dönemi için de çalışmaların devam ettirilerek sürdürülebilirliğin sağlanması

hedeflenmiştir. Bu kapsamda gerekli hedef ve tedbirler belirlenerek bunların gerçekleşme durumlarını izlemek üzere göstergeler oluşturulmuştur.

Bununla birlikte aşağıdaki konularda da geliştirilmesi gereken öncelikli alanlar tespit edilmiştir:

1. Okul öncesi eğitimde okullaşma
2. Eğitim ve öğretimde özel öğretimin payı
3. Öğrenci başarısı ve öğrenme kazanımları
4. Yabancı dil yeterliliği
5. Beşeri altyapı
6. İzleme ve değerlendirme

Bu başlıklarda gerekli iyileşmelerin sağlanması amacıyla paydaşların görüş ve önerileri ile durum analizlerinden yola çıkılarak Bakanlık birimlerinin koordinasyonunda stratejiler geliştirilmiştir.

### **Fatih İlçe Milli Eğitim Müdürlüğü 2010-2014 Stratejik Planı Göstergeler Gerçekleşme Durumu**

2010-2014 yıllarını kapsayan I. Plan döneminde Bakanlık üzerinde, 652 Sayılı Millî Eğitim Bakanlığının Teşkilat ve Görevleri Hakkında Kanun Hükmünde Kararname ve 6528 sayılı Millî Eğitim Temel Kanunu ile Bazı Kanun ve Kanun Hükmünde Kararnamelerde Değişiklik Yapılmasına Dair Kanunlar ile teşkilat yapısına yönelik iki büyük ve kapsamlı düzenleme hayata geçirilmiştir. Bu yapısal düzenlemeler ile Bakanlık birimlerine ait iş ve işlemler yeniden belirlenmiş, Bakanlık birimleri arasındaki görev dağılımında önemli değişiklikler yapılmış, ayrıca Bakanlığın geçmişte yürütmüş olduğu bir takım göstergeler kapsamındaki faaliyetler diğer kurumlara devredilmiştir. Bu değişiklikler çerçevesinde Bakanlıkta yaşanan yapısal düzenlemelere eş değer olarak Müdürlüğümüz bünyesinde yer alan birim ve bölümlere ait iş ve işlemler yeniden belirlenmiştir. Bu çerçevede görev dağılımlarında önemli değişiklikler yapılmıştır.

Ayrıca yapısal düzenlemelerin yanında Bakanlıkça okul tür ve çeşitliliğinin azaltılması, 12 yıllık zorunlu eğitime geçiş gibi önemli düzenlemeler de I. Plan döneminde hayata geçirilmiştir. Bu durum Stratejik Planda yer alan önemli sayıda stratejinin uygulanmasını etkilemiş dolayısıyla bazı göstergelerin hedeflenenden daha düşük oranda gerçekleşmesine ya da görev devrinden kaynaklı gösterge verisine ulaşamamasına neden olmuştur.

Buna göre, Fatih Millî Eğitim Müdürlüğü 2010-2014 yılı Stratejik Planında belirlenen 6 tema altındaki 10 Stratejik Amaç ve 24 Stratejik Hedefe ulaşmak için belirlenen 75 göstergeden;

- 25'inde en az %90 oranında gerçekleşme sağlanmıştır. Bu sayı tüm göstergelerin %33'e tekabül etmektedir.
- 29'unda %50-%90 aralığında gerçekleşme sağlanmıştır. Bu durum Stratejik Hedefe makul düzeyde ulaşıldığı anlamına gelmektedir. Bu sayı tüm göstergelerin % 38 ine tekabül etmektedir.

- 21'inde %50'nin altında gerçekleşme sağlanmıştır. Bu durum hedefe düşük düzeyde ulaşıldığı ya da hiç ulaşamadığı anlamına gelmektedir. Bu sayı tüm göstergelerin %28'ine tekabül etmektedir.

Sonuç olarak Fatih Millî Eğitim Müdürlüğü 2010-2014 Stratejik Planı değerlendirmesinde; belirlenen Stratejik Amaç, Stratejik Hedefler ile Performans Göstergelerine %71'i oranında tamamen ya da makul düzeyde ulaşıldığı belirtilebilir.

Fatih Millî Eğitim Müdürlüğü 2015-2019 Stratejik Planı'nda yer alan amaç, hedef, gösterge ve tedbirlerin belirlenmesinde 2010-2014 Stratejik Planı'nın değerlendirilmesi sonucu elde edilen veriler belirleyici unsurlar arasında yer almıştır.

## **B. FATİH İLÇE MİLLÎ EĞİTİM MÜDÜRLÜĞÜ 2015-2019 STRATEJİK PLANI İZLEME VE DEĞERLENDİRME MODELİ**

5018 sayılı Kamu Mali Yönetimi ve Kontrol Kanunu'nun amaçlarından biri makro planlarda yer alan politika ve hedefler doğrultusunda kamu kaynaklarının etkili, ekonomik ve verimli bir şekilde elde edilmesi ve kullanılmasını, hesap verilebilirliği ve malî saydamlığı sağlamak üzere, kamu malî yönetiminin yapısını ve işleyişini düzenlemektir.

Bu amaç doğrultusunda kamu idarelerinin stratejik planlar vasıtasıyla, kalkınma planları, programlar, ilgili mevzuat ve benimsedikleri temel ilkeler çerçevesinde geleceğe ilişkin misyon ve vizyonlarını oluşturması, stratejik amaçlar ve ölçülebilir hedefler saptaması, performanslarını önceden belirlenmiş olan göstergeler doğrultusunda ölçmesi ve bu sürecin izleme ve değerlendirmesini yapmaları gerekmektedir.

Bu kapsamda 2015-2019 döneminde, kalkınma planları ve programlarda yer alan politika ve hedefler doğrultusunda kaynaklarının etkili, ekonomik ve verimli bir şekilde elde edilmesi ve kullanılmasını, hesap verilebilirliği ve saydamlığı sağlamak üzere Fatih Milli Eğitim Müdürlüğü 2015-2019 Stratejik Planı hazırlamıştır. Hazırlanan planın gerçekleşme durumlarının tespiti ve gerekli önlemlerin zamanında ve etkin biçimde alınabilmesi için İstanbul Millî Eğitim Müdürlüğü 2015-2019 Stratejik Planı İzleme ve Değerlendirme Modeli geliştirilmiştir. Bu model kapsamında belirlenen performans hedeflerine ulaşıp ulaşılmadığı '*Performans Göstergesi İzleme Formu*' (Tablo41) kullanılarak tespit edilip, varsa hedeften sapma analizleri yapılacak ve ilgili bölümlerin iyileştirme önerileri alınacaktır.

İzleme, Stratejik Plan uygulamasının sistematik olarak takip edilmesi ve raporlanmasıdır. Değerlendirme ise, uygulama sonuçlarının amaç ve hedeflere kıyasla ölçülmesi ve söz konusu amaç ve hedeflerin tutarlılık ve uygunluğunun analizidir.

Fatih Millî Eğitim Müdürlüğü 2015-2019 Stratejik Planı İzleme ve Değerlendirme Modeli'nin çerçevesini;

1. Fatih Millî Eğitim Müdürlüğü 2015-2019 Stratejik Planı ve performans programlarında yer alan performans göstergelerinin gerçekleşme durumlarının tespit edilmesi,
2. Performans göstergelerinin gerçekleşme durumlarının hedeflerle kıyaslanması,

3. Sonuçların raporlanması ve paydaşlarla paylaşımı,
4. Güncelleme dâhil gerekli tedbirlerin alınması süreçleri oluşturmaktadır.

Fatih Millî Eğitim Müdürlüğü 2015-2019 Stratejik Planı'nda yer alan performans göstergelerinin gerçekleşme durumlarının tespiti yılda iki kez yapılacaktır.

Yılın ilk altı aylık dönemini kapsayan birinci izleme kapsamında, Strateji Geliştirme Bölümü tarafından harcama birimlerinden sorumlu oldukları göstergeler ile ilgili gerçekleşme durumlarına ilişkin veriler toplanarak pekiştirilmiş olacaktır. Göstergelerin gerçekleşme durumları hakkında hazırlanan rapor üst yöneticiye sunulacak ve böylelikle göstergelerdeki yıllık hedeflere ulaşılmasını sağlamak üzere gerekli görülebilecek tedbirlerin alınması sağlanacaktır.

Yılın tamamını kapsayan ikinci izleme dâhilinde Strateji Geliştirme Bölümü tarafından harcama birimlerinden sorumlu oldukları göstergeler ile ilgili yılsonu gerçekleşme durumlarına ait veriler toplanarak pekiştirilmiş edilecektir. Yılsonu gerçekleşme durumları, varsa gösterge hedeflerinden sapmalar ve bunların nedenleri üst yönetici başkanlığında harcama birim yöneticilerince değerlendirilerek gerekli tedbirlerin alınması sağlanacaktır. Stratejik Planın yıllık izleme ve değerlendirme raporu hazırlanarak kamuoyu ile paylaşılacaktır.

Ayrıca, okul, kurum ve müdürlük düzeyinde stratejik hedeflerin gerçekleşme yüzdesi de izleme ve değerlendirme sistemi üzerinden takip edilecek ve göstergelerin gerçekleşme durumları düzenli olarak kamuoyu ile paylaşılacaktır.

## İZLEME ve DEĞERLENDİRME MODELİ:

### I. DÖNEM (Ocak / Temmuz)

#### Yapılacak İşler

- ❖ Strateji Geliştirme Bölümü tarafından harcama birimlerinden sorumlu oldukları göstergeler ile ilgili gerçekleşme durumlarına ilişkin verilerin toplanması ve değerlendirilmesi
- ❖ Göstergelerin gerçekleşme durumları hakkında hazırlanan raporun üst yöneticiye sunulması.

**Raporlama Zamanı:** Her yılın Temmuz ayı içerisinde.

### II. DÖNEM (Bütün Yıl)

#### Yapılacak İşler

- ❖ Strateji Geliştirme Bölümü tarafından harcama birimlerinden sorumlu oldukları göstergeler ile ilgili yılsonu gerçekleşme durumlarına ilişkin verilerin toplanması ve değerlendirilmesi
- ❖ Üst yönetici başkanlığında harcama birim yöneticilerince yılsonu gerçekleştirmelerinin, gösterge hedeflerinden sapmaların ve sapma nedenlerin değerlendirilerek gerekli tedbirlerin alınması.

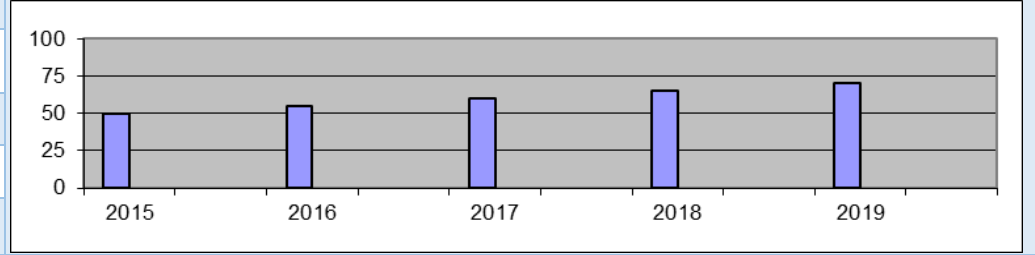
**Raporlama Zamanı:** İzleyen yılın Şubat ayı sonuna kadar.



**Şekil 2: Fatih Millî Eğitim Müdürlüğü 2015-2019 Stratejik Planı İzleme ve Değerlendirme Modeli**

**Tablo37: Performans Göstergesi İzleme Formu**

PERFORMANS GÖSTERGESİ İZLEME FORMU													
Performans Göstergesi No	PG.1.1.1												
Tema Adı	EĞİTİM VE ÖĞRETİME ERİŞİMİN ARTIRILMASI:												
Stratejik Amaç	Eğitimin tüm kademelerindeki bireylerin; eğitime katılımlarını ve tamamlamalarını, öğrenim çağı dışındaki bireylerin ise Hayat Boyu Öğrenmeye katılımlarını artırmak												
Performans Göstergesinin Adı	Okul Öncesi Eğitimde Okullaşma Oranı												
Performans Göstergesi Sahibi	Temel Eğitim Bölümü												
Ölçüm Sıklığı	ALTI AY						Ölçü Birimi : %						
	2015	2016	2017	2018	2019								
Hedef													
Gerçekleşen													
% Sapma													
2015													
	Ocak	Şubat	Mart	Nisan	Mayıs	Haziran	Temmuz	Ağustos	Eylül	Ekim	Kasım	Aralık	Yıl Ortalama
Hedef													
Gerçekleşen													
% Sapma													
HEDEFTEN SAPMA ANALİZİ													
İYİLEŞTİRME ÖNERİSİ													



**FATİH İLÇE MİLLÎ EĞİTİM MÜDÜRLÜĞÜ**  
**2015-2019 STRATEJİK PLAN ÜST KURULU**

Millî Eğitim Bakanlığının 16.09.2013 tarihli ve 2013/26 no'lu genelgesi doğrultusunda Stratejik Plan Hazırlama Ekibi tarafından hazırlanan Fatih İlçe Millî Eğitim Müdürlüğü 2015-2019 Stratejik Planı incelenerek 15/10/2015 tarihinde Stratejik Plan Üst Kurulunca onaylanmıştır.

Mucip KINA  
Fatih İlçe Millî Eğitim Müdürü

Muhammet Fatih ÇEPNİ  
Fatih M.E.M. Şube Müdürü

Muhittin KARA  
Sultanahmet Tek. ve End. Mes. Lis. Müdürü

Fahri ALTINBAŞ  
Atatürk Çağdaş Yaşam Ç.P.L Müdürü

Yüksel KÖŞKER  
Şehremini Anadolu Lisesi Müdürü